



DI PROJEKT s.r.o.
Chelčického 686
53351 Pardubice

naše značka
5001988001

vyřizuje
Jaroslav Kápička

datum
23.08.2019

Věc:

Oprava místní komunikace ke hřišti p.č. 1138_1, 1139, Kostelecká Lhota - Koryta

K.ú. - p.č.: Kostelecká Lhota

Stavebník: Město Kostelec nad Orlicí, Palackého náměstí 38, 51741 Kostelec nad Orlicí

Účel stanoviska: Informace o výskytu sítí (formát PDF)

GasNet, s.r.o., jako provozovatel distribuční soustavy (PDS) a technické infrastruktury, zastoupený GridServices, s.r.o., vydává toto stanovisko:

Toto stanovisko slouží POUZE JAKO INFORMACE o výskytu plynárenského zařízení a plynovodních přípojek (dále jen PZ) v zájmovém území vyznačeném v příloze.

V zájmovém území vyznačeném v příloze tohoto stanoviska, nebo jeho blízkosti se NACHÁZÍ provozovaná PZ ve vlastnictví nebo správě GasNet, s.r.o. - viz příloha s informativní polohou PZ a informací v legendě. Upozorňujeme, že se v zájmovém území vyznačeném v příloze tohoto stanoviska mohou nacházet PZ, která jsou ve fázi výstavby a doposud nebyla předána GasNet, s.r.o. k provozování. Taktéž se v zájmovém území mohou nacházet PZ jiných vlastníků či správců, případně i dlouhodobě nefunkční/neprovozovaná PZ bez dostupných informací o jejich poloze a vlastnictví. Tato PZ NEJSOU v příloze vyznačena a nejsou předmětem tohoto stanoviska.

Toto stanovisko LZE použít pro:

- případné upřesnění polohy PZ jeho vytýčením. Vytýčení provede příslušná regionální oblast a to ZDARMA. Při žádosti uvede žadatel naši značku (číslo jednací) uvedenou v úvodu tohoto stanoviska. Objednání vytýčení se provádí na portálu Distribuce plynu online: <https://dpo.gasnet.cz/zadost-o-vytyceni>.

Toto stanovisko NELZE použít pro:

- jednání s orgány státní správy ve věcech územního plánování a stavebního řádu dle zákona č. 183/2006 Sb. v platném znění
- územní řízení, řízení o územním souhlasu, veřejnoprávní smlouvy pro umístění stavby, zjednodušené územní řízení, ohlášení, stavební řízení, společné územní a stavební řízení, veřejnoprávní smlouvu o provedení stavby nebo oznámení stavebního záměru s certifikátem autorizovaného inspektora.
- realizaci stavby a rovněž nenahrazuje stanovisko k dokumentaci stavby.

Pokud chcete využít poskytnuté informace pro zpracování projektové dokumentace, sdělujeme Vám tyto další informace:

1) O poskytnutí polohy stávajících PZ ve správě GasNet, s.r.o. v digitální podobě (dgn,dwg) lze požádat prostřednictvím služby Vektorová data, která je dostupná na <https://dpo.gasnet.cz/zadost-o-vektorova-data>. Tato služba je určena odborné veřejnosti (projekční firmy) a obcím a krajům (oblast územního plánování).

2) Projektovou dokumentaci, ve které budou zakreslena PZ dle poskytnutých mapových nebo elektronických podkladů, požadujeme předložit k odsouhlasení podáním žádosti na portálu Distribuce plynu online <https://dpo.gasnet.cz/zadost-o-stanovisko>.

3) Dokumentace bude vypracována ve smyslu stavebního zákona č. 183/2006 Sb. ve znění pozdějších předpisů.

GridServices, s.r.o.

Plynárenská 499/1
Zábřovice
602 00 Brno
T +420532221111
F +420545578571
E info@gridservices.cz
I www.gridservices.cz
IČ: 27935311
DIČ: CZ27935311

Zapsán do obchodního rejstříku:
Krajský soud v Brně
oddíl C, vložka 57165
26.07.2007

Bankovní spojení:
Československá obchodní banka,
a.s.
Číslo účtu: 17837923
Kód banky: 0300

4) Pokud v poskytnutých mapových podkladech naleznete informaci o PLÁNOVANÉ STAVBĚ PŘED REALIZACÍ, jedná se o situaci, kdy v zájmovém území nebo v jeho blízkosti se připravuje plynárenská stavba (rekonstrukce, nová výstavba, přeložka). V případě, že se bude jednat o připravovanou investici GasNet, s.r.o., požadujeme Vaši stavbu koordinovat s naším záměrem.

5) Pokud v poskytnutých mapových podkladech naleznete informaci o PROVEDENÉ VÝSTAVBĚ, KTERÁ NENÍ UVEDENA DO PROVOZU, jedná se o situaci, kdy v zájmovém území nebo v jeho blízkosti je vybudováno PZ, které bude v blízké době uvedeno do provozu. Na tato PZ se vztahují ochranná, případně bezpečnostní pásma dle zákona č. 458/2000 Sb. ve znění pozdějších předpisů. Informace o možnosti poskytnutí digitálních dat (dgn,dwg) a podmínky výdeje získáte na adrese: <http://www.gasnet.cz/cs/zadost-o-vektorova-data/>.

6) Pokud Vaše zájmové území protíná PÁSMO VLIVU ANODOVÉHO UZEMNĚNÍ SKAO, je třeba individuálního posouzení v závislosti na připravované stavbě. V tomto případě kontaktujte techniky odboru externích požadavků zákazníků: Zdeněk Kocourek, Ing. Martin Majkut (zdenek.kocourek@innogy.com, martin.majkut@innogy.com), kteří Vám poskytnou podrobné informace.

7) V případě potřeby dalších informací k poskytnutým mapovým podkladům kontaktujte technika externích požadavků prostřednictvím Kontaktního systému <http://www.gasnet.cz/cs/kontaktni-system/> (Stanovisko k existenci sítě a ke stavbě NEplynárenského zařízení).

Plynofikace nemovitosti:

Požadavek na připojení nového odběrného místa nebo technické změny u existujícího odběrného místa musí být projednán prostřednictvím žádosti o připojení k distribuční soustavě. Podrobné informace naleznete na stránkách GasNet, s.r.o. <https://www.gasnet.cz/cs/zakaznik/>.

V případě, že plánovaná plynofikace vyvolá rozšíření plynovodní sítě (připojení více odběrných míst), musí být toto projednáno s vlastníkem sítě GasNet, s.r.o.. Podrobné informace naleznete na stránkách <https://www.gasnet.cz/cs/obec-developer/>.

Stanovisko bylo vygenerováno na základě Vaší žádosti automaticky.

Toto stanovisko platí pouze pro území vyznačené v příloze tohoto stanoviska a to 24 měsíců ode dne jeho vydání.

Za správnost a úplnost dokumentace předložené s žádostí včetně jejího souladu s platnými předpisy plně zodpovídá její zpracovatel. Stanovisko nenahrazuje případná další stanoviska k jiným částem stavby.

V případě další korespondence nebo jednání (např. změna stavby) uvádějte naši značku - 5001988001 a datum tohoto stanoviska. Kontakty jsou k dispozici na www.gridservices.cz nebo NONSTOP zákaznická linka 800 11 33 55.



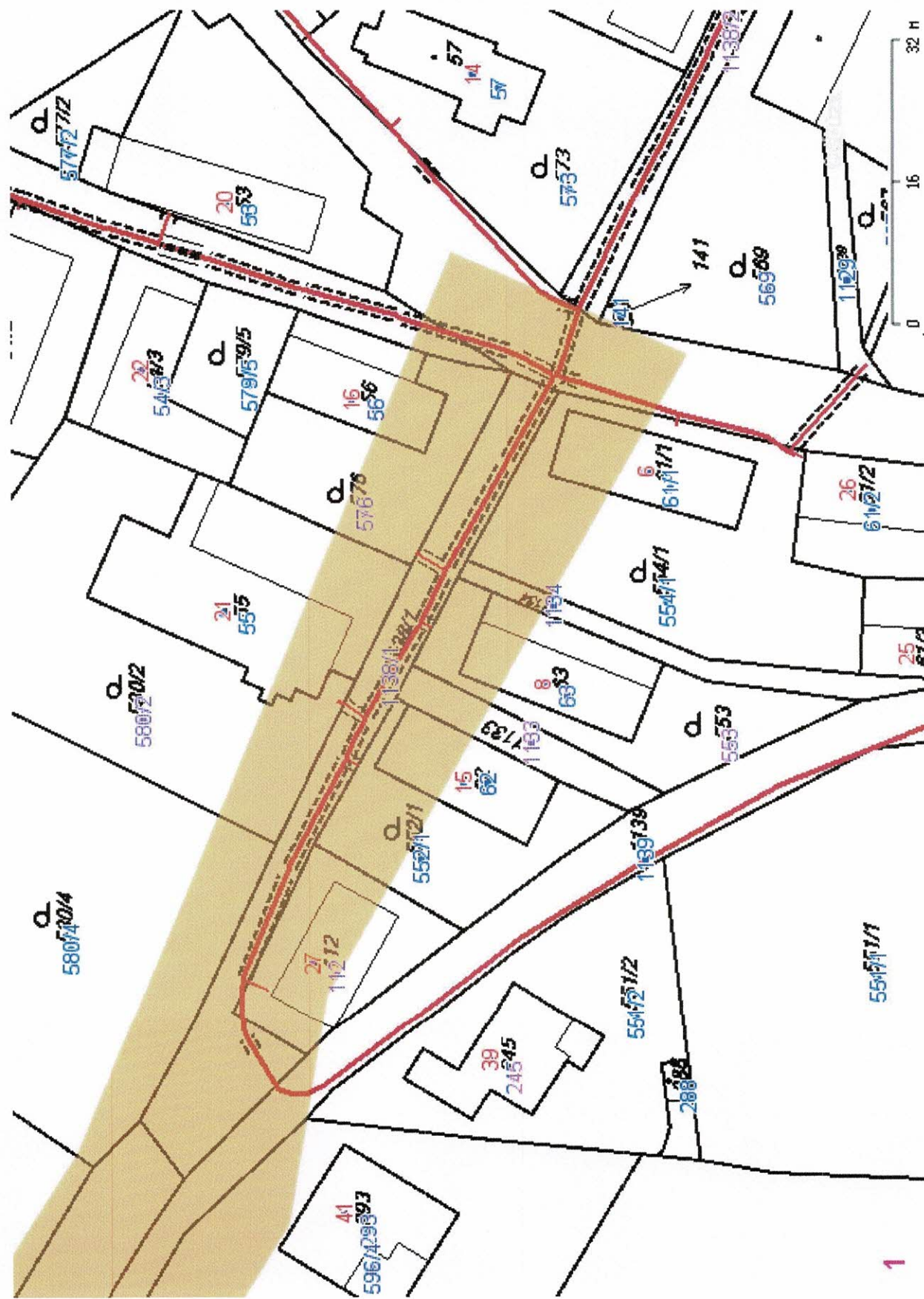
GasNet, s.r.o.
zastoupená společností GridServices, s.r.o., IČ 279 35 311
Jaroslav Kápička
Vedoucí zpracování externích požadavků
Odbor zpracování externích požadavků

Přílohy: Detailní zakres plynárenského zařízení

Provozovatel DS: GasNet, s.r.o., Stavebník: Město Kostelec nad Orlicí, Palackého náměstí 38, 51741 Kostelec nad Orlicí. K.ú.: Kostecká Lhota.



Provozovatel DS: GasNet, s.r.o.; Stavebník: Město Kostelec nad Orlicí, Palackého náměstí 38, 51741 Kostelec nad Orlicí. K.ú.: Kostelecká Lhota.



Legenda:

linie plynovodu	NTL	STL	VTL	WTL	nefunkční	plánovaná stavba před realizací	ve výstavbě, neuvedeno do provozu
regulační stanice							
ochranné zařízení							
kabel							
elektropřípojka							
kabel protikoroziční ochrany							
anodové uzemnění							
stanice katodové ochrany							
pásmo vlivu anodového uzemnění SKAO							

NAŠE ZNAČKA
0101166027VYŘÍZENO DNE
23.08.2019

Sdělení o existenci energetického zařízení, sítě pro elektronickou komunikaci nebo zařízení technické infrastruktury v majetku společnosti ČEZ Distribuce, a. s., pro akci:

Oprava místní komunikace ke hřišti p.č. 1138/1, 1139, Kostelecká Lhota - Koryta

Vážený zákazníku,

Na základě Vaší žádosti 0101166027 ze dne 23.08.2019 Vám zasíláme sdělení o existenci energetického zařízení, sítě pro elektronickou komunikaci nebo zařízení technické infrastruktury v majetku společnosti ČEZ Distribuce, a. s., ve Vámi vymezeném zájmovém území.

Dovolujeme si Vás upozornit, že **sdělení nenahrazuje** vyjádření provozovatele distribuční soustavy k projektové dokumentaci pro územní nebo stavební řízení, k připojení nového odběru, zdroje elektrické energie nebo k navýšení rezervovaného příkonu a výkonu a s výjimkou havárií ani souhlas s činností v ochranném pásmu.

Toto sdělení je platné do 23.02.2020 a je jedním z podkladů pro zpracování projektové dokumentace, pokud je taková dokumentace zpracovávána.

V majetku ČEZ Distribuce, a. s., se na Vámi uvedeném zájmovém území nachází nebo ochranným pásmem zasahuje energetické zařízení typu:

	síť NN	síť VN	síť VVN
Podzemní síť	střet		
Nadzemní síť			

Stanice	
---------	--

V majetku ČEZ Distribuce, a. s., se na Vámi uvedeném zájmovém území nachází nebo ochranným pásmem zasahuje síť pro elektronickou komunikaci typu:

	síť pro elektronickou komunikaci
Podzemní síť	
Nadzemní síť	

Zařízení technické infrastruktury zahrnuje zejména vodovodní, kanalizační a plynové přípojky pro objekty ČEZ Distribuce a. s., a dále pak další podzemní a nadzemní zařízení sloužící pro provoz distribuční sítě. V majetku ČEZ Distribuce, a. s., se na Vámi uvedeném zájmovém území nachází nebo ochranným pásmem zasahuje zařízení technické infrastruktury:

	zařízení technické infrastruktury
Nadzemní nebo podzemní	

Energetické zařízení (mimo nadzemních sítí NN), zařízení sítě pro elektronickou komunikaci a zařízení technické infrastruktury je chráněno ochranným pásmem podle § 46 zákona č. 458/2000 Sb., o podmínkách podnikání a o výkonu státní správy v energetických odvětvích a o změně některých zákonů (energetický zákon), ve znění pozdějších předpisů. Přibližný průběh tras energetických zařízení, sítě pro elektronickou komunikaci (v trase kabelového vedení může být uloženo několik kabelů energetických i komunikačních) a tras zařízení technické infrastruktury zasíláme v příloze tohoto dopisu.

V případě existence **podzemních** energetických zařízení, sítě pro elektronickou komunikaci nebo zařízení technické infrastruktury je povinností stavebníka alespoň 14 dní před započatím zemních prací požádat telefonicky na 800 850 860 nebo e-mailem na info@cezdistribuce.cz o tzv. **vytyčení trasy podzemního zařízení**, sítě pro elektronickou komunikaci nebo zařízení technické infrastruktury. O vytyčení lze požádat pouze na základě vydaného sdělení o existenci energetického zařízení, sítě pro elektronickou komunikaci nebo zařízení technické infrastruktury, a to (mimo havárií) nejpozději 30 dní před koncem jeho platnosti.

Dojde-li k obnažení podzemního vedení nebo k poškození energetického zařízení, sítě pro elektronickou komunikaci nebo zařízení se sítí pro elektronickou komunikaci související nebo zařízení technické infrastruktury ve vlastnictví ČEZ Distribuce, a. s., nahlaste nám prosím tuto skutečnost bezodkladně jako poruchu na bezplatnou linku 800 850 860.

Pokud uvažovaná **akce nebo činnost zasáhne do ochranného pásma** nadzemních vedení, trafostanic nebo sítě pro elektronickou komunikaci, popř. bude po vytyčení zjištěno, že zasahuje do ochranného pásma podzemních energetických zařízení nebo zařízení pro elektronickou komunikaci, je nutné písemně požádat společnost ČEZ Distribuce, a. s., o souhlas s činností v ochranném pásmu (formulář je k dispozici na www.cezdistribuce.cz v části Formuláře / Činnosti v ochranných pásmech, kontaktní údaje pro podání Vaší žádosti naleznete v zápatí). Jestliže uvažovaná akce vyvolá potřebu dílčí změny trasy vedení nebo přemístění některých prvků energetického zařízení nebo sítě pro elektronickou komunikaci včetně souvisejícího zařízení, je nutné včas společnost ČEZ Distribuce, a. s., požádat o přeložku zařízení podle § 47 energetického zákona.

Zároveň Vás upozorňujeme, že v zájmovém území se může nacházet také energetické zařízení, síť pro elektronickou komunikaci nebo zařízení technické infrastruktury, které není v majetku společnosti ČEZ Distribuce, a. s.

V souvislosti s výše uvedeným si Vás dovoluujeme upozornit, že uvedené sdělení včetně jeho příloh obsahuje skutečnosti tvořící obchodní tajemství společnosti ČEZ Distribuce, a. s. Poskytnuté informace jsou dále také důvěrnými informacemi a obchodně citlivými informacemi společnosti ČEZ Distribuce, a. s. Z výše uvedených důvodů si Vás proto společnost ČEZ Distribuce, a. s., dovoluje upozornit, že s poskytnutými informacemi je potřeba nakládat dle platných právních předpisů, v opačném případě se vystavujete postihu ve smyslu platné právní úpravy. V této souvislosti si Vás dále dovoluujeme upozornit, že požadované informace nesmí být předány, sděleny, využity, zpřístupněny, či jiným způsobem postoupeny na jakoukoli třetí osobu bez předchozího prokazatelného souhlasu společnosti ČEZ Distribuce, a. s. Informace o existenci energetického zařízení, sítě pro elektronickou komunikaci a zařízení technické infrastruktury mohou být využity pouze pro účel, pro který byly vyžádány.

S pozdravem

ČEZ Distribuce, a. s.

Děčín, Děčín IV-Podmokly
Teplická 874/8
PSČ 405 02
IČ: 24729035

Přílohy

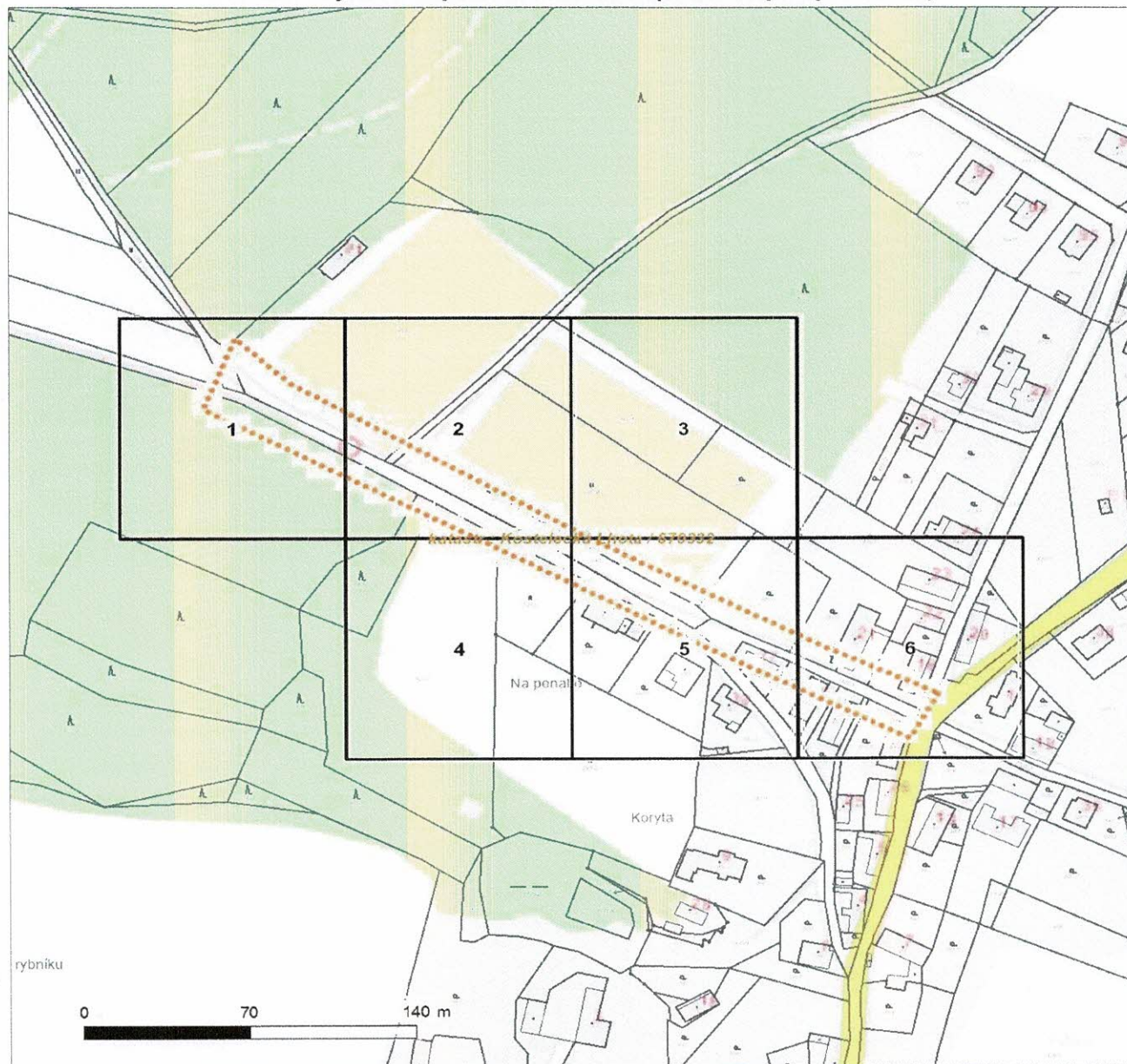
1. Situační výkres zájmového území
2. Podmínky pro provádění činností v ochranných pásmech energetických zařízení, sítě pro elektronickou komunikaci a zařízení technické infrastruktury



Platí pouze se sdělením číslo 0101166027.

Zakreslené polohy zařízení v příloze jsou pouze informativní.

Situační výkres zájmového území (klad mapových listů)



Není-li zobrazena katastrální mapa, zadejte žádost znovu. Katastrální mapa je generována prostřednictvím externí WMS služby, jejíž provoz nezajišťuje společnost ČEZ Distribuce, a. s.

LEGENDA

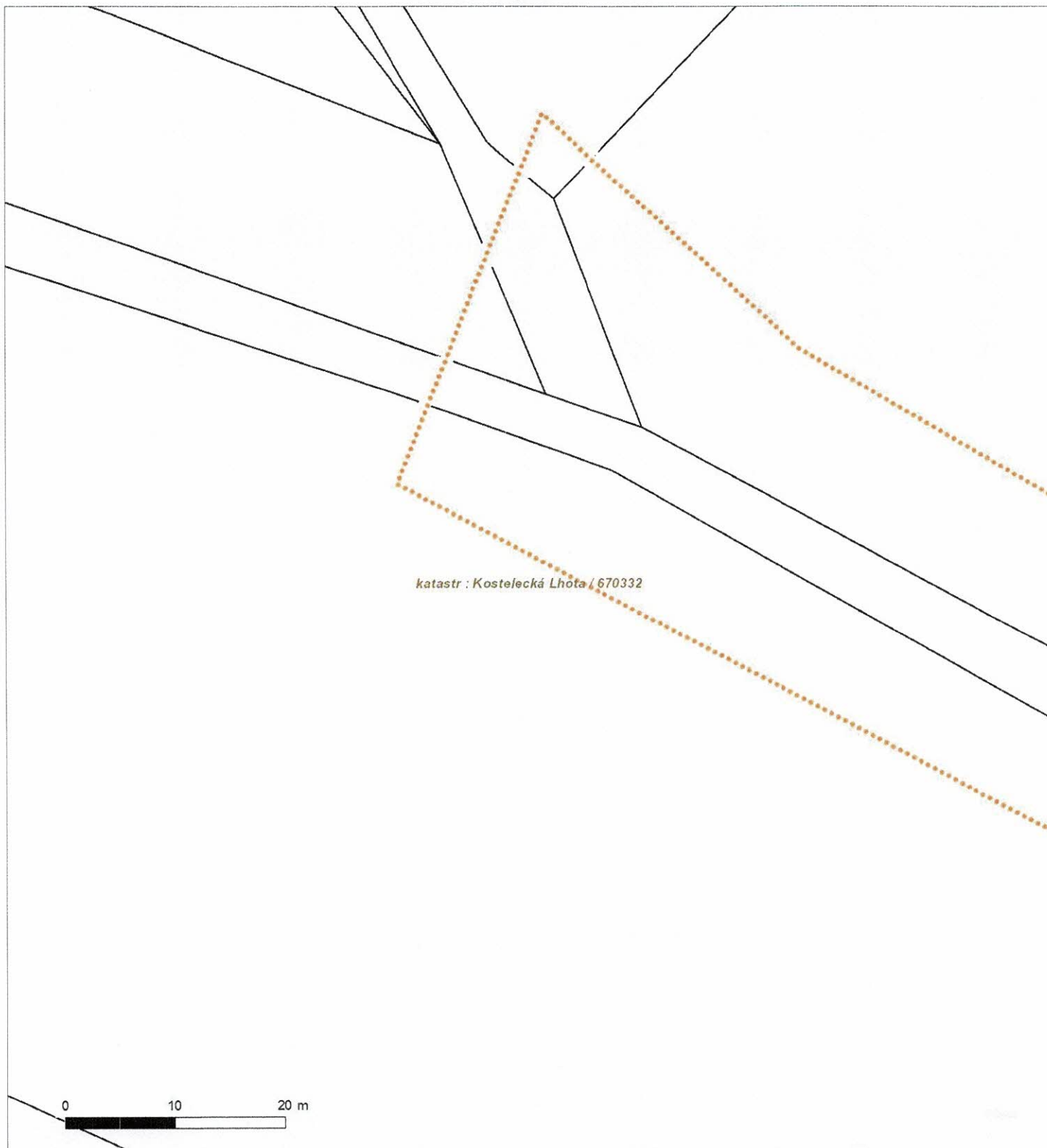
Podzemní vedení NN do 1 kV	Stanice do 52 kV - stožárová	Nadzemní síť pro elektronickou komunikaci
Nadzemní vedení NN do 1 kV	Stanice do 52 kV - zděná	Podzemní síť pro elektronickou komunikaci
Podzemní vedení VN do 35 kV	Transformovna (nad 52 kV)	HDPE trubka
Nadzemní vedení VN do 35 kV	Probíhající investice ČEZ Distribuce	<i>Souběhy sítí pro elektronickou komunikaci s energetickými sítěmi:</i>
Podzemní vedení VVN 110 kV	Stanice ČEZ Distribuce ve výstavbě	Souběh s podzemním vedením NN do 1 kV
Nadzemní vedení VVN 110 kV	Zařízení ČEZ Distribuce ve výstavbě	Souběh s nadzemním vedením NN do 1 kV
NN přívod odběratele	Hranice katastrálního území	Souběh s podzemním vedením VN do 35 kV
Cizí energetické vedení		Souběh s nadzemním vedením VN do 35 kV
Zájmové území		Souběh s podzemním vedením VVN 110 kV
		Souběh s nadzemním vedením VVN 110 kV



Platí pouze se sdělením číslo 0101166027.

Zakreslené polohy zařízení v příloze jsou pouze informativní.

Situační výkres - list 1



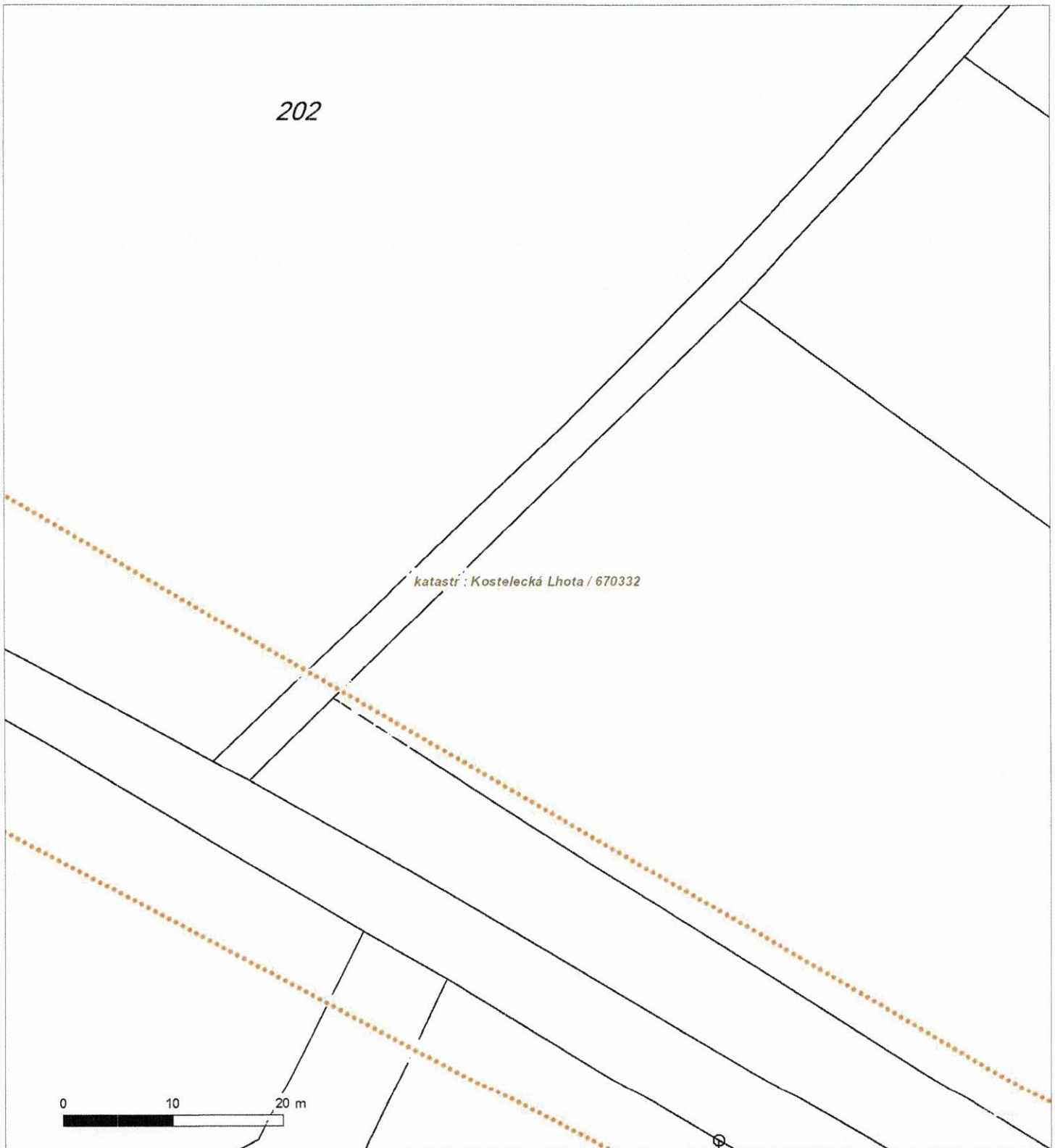
Není-li zobrazena katastrální mapa, zadejte žádost znovu. Katastrální mapa je generována prostřednictvím externí WMS služby, jejíž provoz nezajišťuje společnost ČEZ Distribuce, a. s.



Platí pouze se sdělením číslo 0101166027.

Zakreslené polohy zařízení v příloze jsou pouze informativní.

Situační výkres - list 2



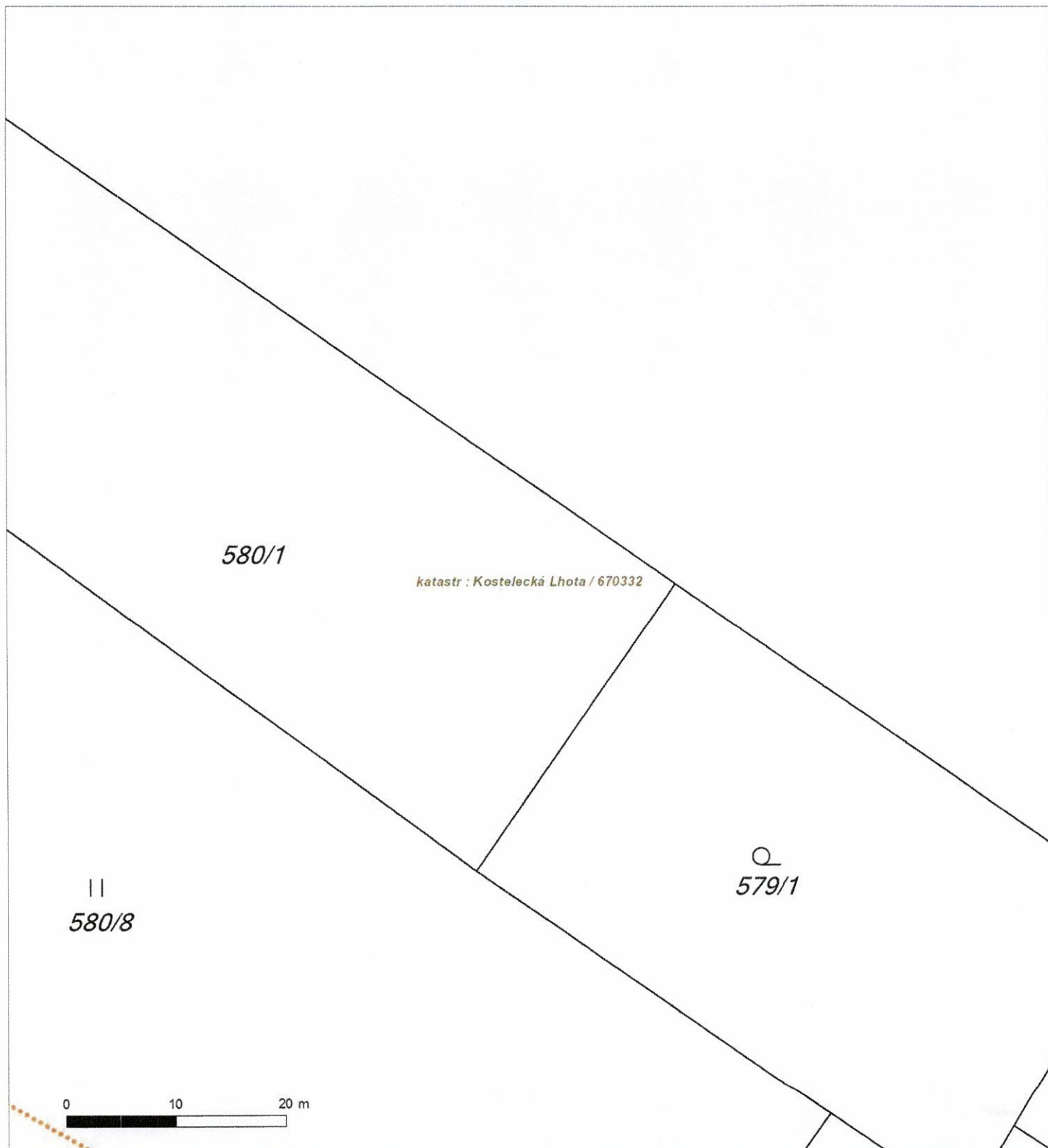
Není-li zobrazena katastrální mapa, zadejte žádost znovu. Katastrální mapa je generována prostřednictvím externí WMS služby, jejíž provoz nezajišťuje společnost ČEZ Distribuce, a. s.



Platí pouze se sdělením číslo 0101166027.

Zakreslené polohy zařízení v příloze jsou pouze informativní.

Situační výkres - list 3



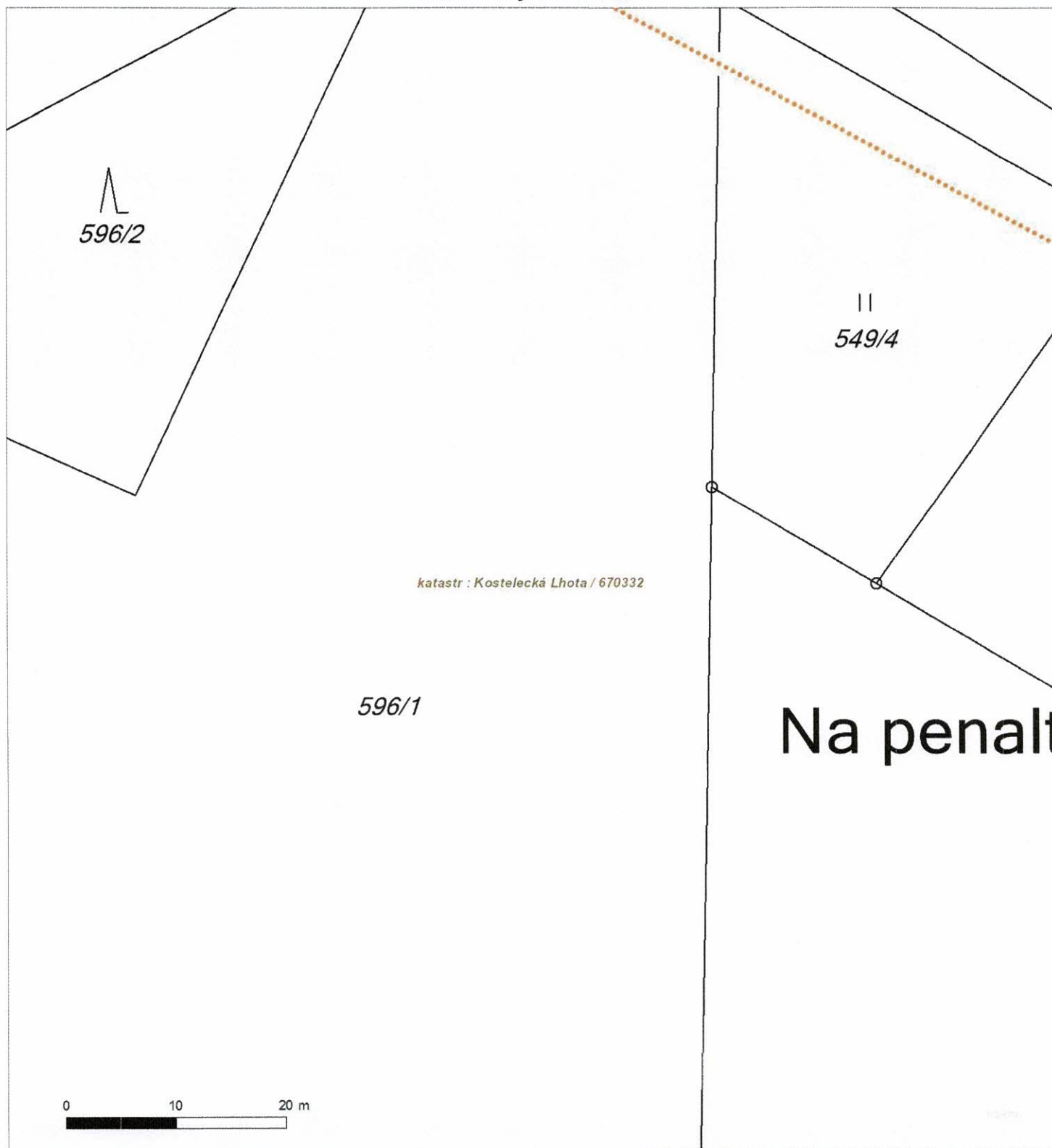
Není-li zobrazena katastrální mapa, zadejte žádost znovu. Katastrální mapa je generována prostřednictvím externí WMS služby, jejíž provoz nezajišťuje společnost ČEZ Distribuce, a. s.



Platí pouze se sdělením číslo 0101166027.

Zakreslené polohy zařízení v příloze jsou pouze informativní.

Situační výkres - list 4



Není-li zobrazena katastrální mapa, zadejte žádost znovu. Katastrální mapa je generována prostřednictvím externí WMS služby, jejíž provoz nezajišťuje společnost ČEZ Distribuce, a. s.



Platí pouze se sdělením číslo 0101166027.

Zakreslené polohy zařízení v příloze jsou pouze informativní.

Situační výkres - list 5



Není-li zobrazena katastrální mapa, zadejte žádost znovu. Katastrální mapa je generována prostřednictvím externí WMS služby, jejíž provoz nezajišťuje společnost ČEZ Distribuce, a. s.



Platí pouze se sdělením číslo 0101166027.

Zakreslené polohy zařízení v příloze jsou pouze informativní.

Situační výkres - list 6



Není-li zobrazena katastrální mapa, zadejte žádost znovu. Katastrální mapa je generována prostřednictvím externí WMS služby, jejíž provoz nezajišťuje společnost ČEZ Distribuce, a. s.



PODMÍNKY PRO PROVÁDĚNÍ ČINNOSTÍ V OCHRANNÝCH PÁSMECH PODZEMNÍCH VEDENÍ

Ochranné pásmo podzemních vedení elektrizační soustavy do 110 kV včetně a vedení řídicí, měřicí a zabezpečovací techniky je stanoveno v § 46, odst. (5), Zák. č. 458/2000 Sb., tj. zákona o podmínkách podnikání a o výkonu státní správy v energetických odvětvích a o změně některých zákonů (energetický zákon), ve znění pozdějších předpisů (dále jen "energetický zákon"), a činí 1 metr po obou stranách krajního kabelu (energetického nebo pro elektronickou komunikaci) kabelové trasy, nad 110 kV činí 3 metry po obou stranách krajního kabelu.

V ochranném pásmu podzemního vedení je podle § 46 odst. (8) a (10) energetického zákona zakázáno:

- a) zřizovat bez souhlasu vlastníka těchto zařízení stavby či umisťovat konstrukce a jiná podobná zařízení, jakož i uskladňovat hořlavé a výbušné látky,
- b) provádět bez souhlasu vlastníka zemní práce,
- c) provádět činnosti, které by mohly ohrozit spolehlivost a bezpečnost provozu těchto zařízení nebo ohrozit život, zdraví či majetek osob,
- d) provádět činnosti, které by znemožňovaly nebo podstatně znesnadňovaly přístup k těmto zařízením,
- e) vysazovat trvalé porosty a přejíždět vedení těžkými mechanismy.

Pokud stavba nebo stavební činnost zasahuje do ochranného pásma podzemního vedení, je třeba požádat o písemný souhlas vlastníka nebo provozovatele tohoto zařízení na základě § 46, odst. (8) a (11) energetického zákona.

V ochranných pásmech podzemních energetických vedení a sítí pro elektronickou komunikaci je třeba dále dodržovat následující podmínky:

1. Dodavatel prací musí před zahájením prací zajistit vytyčení podzemního zařízení a prokazatelně seznámit pracovníky, jichž se to týká, s jejich polohou a upozornit na odchylky od výkresové dokumentace.
2. Výkopové práce do vzdálenosti 1 metr od osy (krajního) kabelu musí být prováděny ručně.
3. Zemní práce musí být prováděny v souladu s ČSN 73 6133 Návrh a provádění zemního tělesa pozemních komunikací a při zemních pracích musí být dodrženo Nařízení vlády č. 591/2006 Sb., bližších minimálních požadavcích na bezpečnost a ochranu zdraví při práci na staveništích.
4. Místa křížení a souběhy ostatních zařízení se zařízeními energetickými, komunikačními sítěmi pro elektronickou komunikaci nebo zařízeními technické infrastruktury musí být vyprojektovány a provedeny zejména dle ČSN 73 6005, ČSN EN 50 341-1,2, ČSN EN 50341-3-19, ČSN EN 50423-1, ČSN 2000-5-52 a PNE 33 3302, PNE 34 1050.
5. Dodavatel prací musí oznámit příslušnému provozovateli distribuční soustavy zahájení prací minimálně 3 pracovní dny předem.
6. Při potřebě přejíždění trasy podzemních vedení nebo podzemních zařízení vozidly nebo mechanismy je třeba po dohodě s vlastníkem provést dodatečnou ochranu proti mechanickému poškození.
7. Je zakázáno manipulovat s obnaženými kabely pod napětím. Odkryté kabely musí být za vypnutého stavu řádně vyvěšeny, chráněny proti poškození a označeny výstražnou tabulkou dle ČSN ISO 3864. Odkryté zařízení sítě pro elektronickou komunikaci, či ochranné trubky musí být řádně zabezpečeno při práci i proti poškození nepovolanou osobou.
8. Před záhozem kabelové trasy musí být zástupce vlastníka kabelu / ochranné trubky vyzván ke kontrole uložení. Pokud toto organizace provádějící zemní práce neprovede, vyhrazuje si provozovatel distribuční soustavy právo nechat inkriminované místo znovu odkrýt.
9. Při záhozu musí být zemina pod kabely řádně udusána, kabely zapískovány a provedeno krytí proti mechanickému poškození. Podkopané kabely sítě elektronické komunikace budou podloženy ve vzdálenosti 1,5 m a zemina pod podložním musí být řádně upěchována. Pro zavěšení kabelu nebude použito sousedních kabelů nebo potrubí. Kabelové spojky budou uloženy vodorovně na můstku. Při práci s vysazováním a podkládáním kabelů stavebník včas vyzve k přítomnosti pracovníka pověřeného ČEZ Distribuce, a. s.
10. Bez předchozího souhlasu je zakázáno snižovat nebo zvyšovat vrstvu zeminy nad kabelem.
11. Každé poškození zařízení provozovatele distribuční soustavy musí být okamžitě nahlášeno na Kontaktní bezplatnou linku ČEZ Distribuce 800 850 860, která je Vám k dispozici 24 hodin denně, 7 dní v týdnu.
12. Ukončení stavby musí být neprodleně ohlášeno příslušnému provoznímu útvaru.
13. Po dokončení stavby provozovatel distribuční soustavy nesouhlasí s vyhlášením ochranného pásma nových rozvodů, které jsou budovány, protože se již jedná o práce v ochranném pásmu zařízení provozovatele distribuční soustavy. Případné opravy nebo rekonstrukce na svém zařízení nebude provozovatel distribuční soustavy provádět na výjimku z ochranného pásma nebo na základě souhlasu s činností v tomto pásmu.

Případné nedodržení uvedených podmínek bude řešeno příslušným stavebním úřadem nebo nahlášeno Energetickému regulačnímu úřadu jako správní delikt ve smyslu příslušného ustanovení energetického zákona spočívající v porušení zákazu provádět činnosti v ochranných pásmech dle § 46 uvedeného zákona.

PODMÍNKY PRO PROVÁDĚNÍ ČINNOSTÍ V OCHRANNÝCH PÁSMECH NADZEMNÍCH VEDENÍ

Ochranné pásmo nadzemního vedení podle § 46, odst. (3), Zák. č. 458/2000 Sb., tj. zákona o podmínkách podnikání a o výkonu státní správy v energetických odvětvích a o změně některých zákonů (energetický zákon), ve znění pozdějších předpisů (dále jen "energetický zákon") je souvislý prostor vymezený svislými rovinami vedenými po obou stranách vedení ve vodorovné vzdálenosti měřené kolmo na vedení, které činí od krajního vodiče vedení na obě jeho strany:

- a) u napětí nad 1 kV a do 35 kV včetně
 - pro vodiče bez izolace 7 metrů (resp. 10 metrů u zařízení postaveného do 31. 12. 1994, vyjma lesních průseků, kde rozsah ochranného pásma i do uvedeného data činí 7 metrů),
 - pro vodiče s izolací základní 2 metry,
 - pro závěsná kabelová vedení 1 metr;
- b) u napětí nad 35 kV do 110 kV včetně
 - pro vodiče bez izolace 12 metrů (resp. 15 metrů u zařízení postaveného do 31. 12. 1994).
 - pro vodiče s izolací základní 5 metrů
- c) u zařízení sítí pro elektronickou komunikaci 1 metr od krajního vedení

Poznámka: Nadzemní vedení nízkého napětí (do 1 kV) není chráněno ochranným pásmem. Při činnostech prováděných v jeho blízkosti (práce v blízkosti) je nutné dodržet vzdálenosti dané ČSN EN 50110-1 ed. 2.

V ochranném pásmu nadzemního vedení je podle § 46 odst. (8) a (9) energetického zákona zakázáno:

1. zřizovat bez souhlasu vlastníka těchto zařízení stavby či umisťovat konstrukce a jiná podobná zařízení, jakož i uskladňovat hořlavé a výbušné látky,
2. provádět bez souhlasu vlastníka zemní práce,
3. provádět činnosti, které by mohly ohrozit spolehlivost a bezpečnost provozu těchto zařízení nebo ohrozit život, zdraví či majetek osob,
4. provádět činnosti, které by znemožňovaly nebo podstatně znesnadňovaly přístup k těmto zařízením,
5. vysazovat chmelnice a nechávat růst porosty nad výšku 3 metry.

Pokud stavba nebo stavební činnost zasahuje do ochranného pásma nadzemního vedení, je třeba požádat o písemný souhlas vlastníka nebo provozovatele tohoto zařízení na základě § 46, odst. (8) a (11) energetického zákona.

V ochranných pásmech nadzemních vedení je třeba dále dodržovat následující podmínky:

1. Při pohybu nebo pracích v blízkosti elektrického vedení se nesmí osoby, předměty, prostředky nemající povahu jeřábu přiblížit k živým částem vodičů vysokého napětí blíže než 2 metry a u vodičů velmi vysokého napětí blíže než 3 metry (dle PNE 330000-6), pokud není větší vzdálenost stanovena v jiném předpisu (např. ČSN ISO 12480-1).
2. Jeřáby a jim podobná zařízení musí být umístěny tak, aby v kterékoli poloze byly všechny jejich části mimo ochranné pásmo vedení, a musí být zamezeno vymrštění lana.
3. Je zakázáno stavět budovy nebo jiné objekty v ochranných pásmech nadzemních vedení vysokého napětí.
4. Je zakázáno, provádět veškeré pozemní práce, při kterých by byla narušena stabilita podpěrných bodů - sloupů nebo stožárů.
5. Je zakázáno upevňovat antény, reklamy, ukazatele apod. pod, přes nebo přímo na stožáry elektrického vedení.
6. Dodavatel prací musí prokazatelně seznámit své pracovníky, jichž se to týká s ČSN EN 50110-1.
7. Pokud není možné dodržet body č. 1 až 4, je možné požádat příslušný provozní útvar provozovatele distribuční soustavy o další řešení (zajištění odborného dohledu pracovníka s elektrotechnickou kvalifikací dle Vyhlášky č. 50/1978 Sb., vypnutí a zajištění zařízení, zaizolování živých částí apod.), pokud nejsou tyto podmínky již součástí jiného vyjádření ke konkrétní stavbě.
8. V případě požadavku na vypnutí zařízení po nezbytnou dobu provádění prací je nutné požádat minimálně 2 měsíce před požadovaným termínem. V případě vedení nízkého napětí je možné též požádat o zaizolování části vedení.
9. Stavba bude situována tak, aby každá její část včetně dočasných zařízení byla vzdálena nejméně 1,5 m od osy nadzemního zařízení pro elektronickou komunikaci.
10. Do vzdálenosti 1,5 m od osy nadzemního zařízení pro elektronickou komunikaci nebudou používány mechanismy ohrožující provoz zařízení, skladování materiál, zemina, prováděny postřiky nebo jiná činnost, která by mohla ohrozit provoz zařízení nebo jiného zařízení souvisejícího s nadzemní sítí pro elektronickou komunikaci.

Případné nedodržení uvedených podmínek bude řešeno příslušným stavebním úřadem nebo nahlášeno Energetickému regulačnímu úřadu jako správní delikt ve smyslu příslušného ustanovení energetického zákona, spočívající v porušení zákazu provádět činnosti v ochranných pásmech dle § 46 uvedeného zákona.



PODMÍNKY PRO PROVÁDĚNÍ ČINNOSTÍ V OCHRANNÝCH PÁSMECH ELEKTRICKÝCH STANIC

Ochranné pásmo elektrické stanice je stanoveno v § 46, odst. (6), Zák. č. 458/2000 Sb., tj. zákona o podmínkách podnikání a o výkonu státní správy v energetických odvětvích a o změně některých zákonů (energetický zákon), ve znění pozdějších předpisů (dále jen "energetický zákon") a je vymezeno svislými rovinami vedenými ve vodorovné vzdálenosti:

- a) u venkovních el. stanic a dále stanic s napětím větším než 52 kV v budovách 20 metrů od oplocení nebo od vnějšího líce obvodového zdiva,
- b) u stožárových elektrických stanic a věžových stanic s venkovním přívodem s převodem napětí z úrovně nad 1 kV a menší než 52 kV na úroveň nízkého napětí 7 m od vnější hrany půdorysu stanice ve všech směrech,
- c) u kompaktních a zděných el. stanic s převodem napětí z úrovně nad 1 kV a menší než 52 kV na úroveň nízkého napětí 2 metry od vnějšího pláště stanice ve všech směrech,
- d) u vestavěných el. stanic 1 metr od obestavění.

V ochranném pásmu elektrické stanice je podle § 46 odst. (8) a (10) energetického zákona zakázáno:

1. zřizovat bez souhlasu vlastníka těchto zařízení stavby či umisťovat konstrukce a jiná podobná zařízení, jakož i uskladňovat hořlavé a výbušné látky,
2. provádět bez souhlasu vlastníka zemní práce,
3. provádět činnosti, které by mohly ohrozit spolehlivost a bezpečnost provozu těchto zařízení nebo ohrozit život, zdraví či majetek osob,
4. provádět činnosti, které by znemožňovaly nebo podstatně znesnadňovaly přístup k těmto zařízením.

Pokud stavba nebo stavební činnost zasahuje do ochranného pásma elektrické stanice, je třeba požádat o písemný souhlas vlastníka nebo provozovatele tohoto zařízení na základě § 46, odst. (8) a (11) energetického zákona.

V ochranném pásmu elektrické stanice je dále zakázáno provádět činnosti, které by mohly mít za následek ohrožení bezpečnosti a spolehlivosti provozu stanice nebo zmenšující či podstatně znesnadňující její obsluhu a údržbu a to zejména:

5. provádět výkopové práce ohrožující zaústění podzemních vedení vysokého a nízkého napětí nebo stabilitu stavební části el. stanice (viz podmínky pro činnosti v ochranných pásmech podzemního vedení),
6. skladovat či umisťovat předměty bránící přístupu do elektrické stanice nebo k rozvaděčům vysokého nebo nízkého napětí,
7. umisťovat antény, reklamy, ukazatele apod.,
8. zřizovat oplocení, které by znemožnilo obsluhu el. stanice.

Případné nedodržení uvedených podmínek bude řešeno příslušným stavebním úřadem nebo nahlášeno Energetickému regulačnímu úřadu jako správní delikt ve smyslu příslušného ustanovení energetického zákona spočívající v porušení zákazu provádět činnosti v ochranných pásmech dle § 46 uvedeného zákona.



PODMÍNKY PRO PROVÁDĚNÍ ČINNOSTÍ V OCHRANNÝCH PÁSMECH NEBO BEZPROSTŘEDNÍ BLÍZKOSTI ZAŘÍZENÍ TECHNICKÉ INFRASTRUKTURY

Ochranné pásmo zařízení technické infrastruktury činí 1 metr po obou stranách od potrubí nebo kabelu.

V ochranném pásmu zařízení technické infrastruktury je zakázáno bez souhlasu ČEZ Distribuce, a.s., provádět činnosti, které by mohly ohrozit vodárenské, plynárenské, kanalizační nebo jiné zařízení technické infrastruktury, jejich spolehlivost a bezpečnost provozu. Při provádění veškerých činností v ochranném pásmu i mimo ně nesmí dojít k poškození těchto zařízení.

V projektech v bezprostřední blízkosti zařízení technické infrastruktury je nutno dodržet vzájemné vzdálenosti inženýrských sítí dle ČSN 73 6005.



ŽADATEL

DI Projekt s.r.o.

NAŠE ZNAČKA
0200954566

VYŘIZUJE / LINKA

VYŘÍZENO DNE
23.08.2019

Sdělení o existenci komunikačního vedení společnosti Telco Pro Services, a. s.

Název akce: **Oprava místní komunikace ke hřišti p.č. 1138/1, 1139, Kostelecká Lhota - Koryta**

Účel: **Informativní**

Vážený zákazníku,
dovolujeme si reagovat na Vaši žádost číslo 0200954566 ze dne 23.08.2019, která se týkala sdělení o existenci komunikačního zařízení na Vámi určeném zájmovém území.

Dle vědomí společnosti Telco Pro Services, a. s., se na Vámi vymezeném zájmovém území:
nenachází komunikační zařízení v majetku společnosti Telco Pro Services, a. s.

Zároveň si Vás dovoluujeme upozornit, že není vyloučeno, že se ve Vámi vymezeném zájmovém území nachází jiné zařízení, které není v majetku společnosti Telco Pro Services, a. s.

Toto sdělení je platné do 23.08.2020.

V souvislosti s výše uvedeným si Vás dovoluujeme upozornit, že sdělení o existenci či neexistenci sítí představuje skutečnosti tvořící obchodní tajemství společnosti Telco Pro Services, a. s. Poskytnuté informace jsou dále také důvěrnými informacemi společnosti Telco Pro Services, a. s. Z výše uvedených důvodů si Vás proto společnost Telco Pro Services, a. s., dovoluje upozornit, že s poskytnutými informacemi je potřeba nakládat dle platných právních předpisů, v opačném případě se vystavujete postihu ve smyslu platné právní úpravy. V této souvislosti si Vás dovoluujeme rovněž upozornit, že požadované informace nesmí být předány, sděleny, využity, zpřístupněny, či jiným způsobem postoupeny na jakoukoli třetí osobu bez předchozího prokazatelného souhlasu společnosti Telco Pro Services, a. s. Informace o existenci sítí mohou být využity pouze pro účel, pro který byly vyžádány.

S pozdravem

Telco Pro Services, a. s.

Praha, Praha 4
Duhová 1531/3
PSČ 140 00
IČ: 29148278

Přílohy

Situační výkres zájmového území



Platí pouze se sdělením číslo 0200954566.

Zakreslené polohy zařízení v příloze jsou pouze informativní.

Situační výkres zájmového území



LEGENDA

- | | |
|-------------------------------------|------------------------------------|
| — — — — — Nadzemní optické vedení | — — — — — Radioreléový spoj vzduch |
| ————— Podzemní optické vedení | Zájmové území |
| - - - - - Nadzemní metalické vedení | ===== Hranice katastrálního území |
| ————— Podzemní metalické vedení | |



ŽADATEL

DI Projekt s.r.o.

NAŠE ZNAČKA
0700095260

VYŘIZUJE / LINKA

VYŘÍZENO DNE
23.08.2019

Sdělení o existenci komunikačního vedení společnosti ČEZ ICT Services, a. s.

Název akce: **Oprava místní komunikace ke hřišti p.č. 1138/1, 1139, Kostelecká Lhota - Koryta**

Účel: **Informativní**

Vážený zákazníku,
dovolujeme si reagovat na Vaši žádost číslo 0700095260 ze dne 23.08.2019, která se týkala sdělení o existenci komunikačního zařízení na Vámi určeném zájmovém území.

Dle vědomí společnosti ČEZ ICT Services, a. s., se na Vámi vymezeném zájmovém území:
nenachází komunikační zařízení v majetku společnosti ČEZ ICT Services, a. s.

Zároveň si Vás dovoluujeme upozornit, že není vyloučeno, že se ve Vámi vymezeném zájmovém území nachází jiné zařízení, které není v majetku společnosti ČEZ ICT Services, a. s.

Toto sdělení je platné do 23.08.2020.

V souvislosti s výše uvedeným si Vás dovoluujeme upozornit, že sdělení o existenci či neexistenci sítě představuje skutečnosti tvořící obchodní tajemství společnosti ČEZ ICT Services, a. s. Poskytnuté informace jsou dále také důvěrnými informacemi společnosti ČEZ ICT Services, a. s. Z výše uvedených důvodů si Vás proto společnost ČEZ ICT Services, a. s., dovoluje upozornit, že s poskytnutými informacemi je potřeba nakládat dle platných právních předpisů, v opačném případě se vystavujete postihu ve smyslu platné právní úpravy. V této souvislosti si Vás dovoluujeme rovněž upozornit, že požadované informace nesmí být předány, sděleny, využity, zpřístupněny, či jiným způsobem postoupeny na jakoukoli třetí osobu bez předchozího prokazatelného souhlasu společnosti ČEZ ICT Services, a. s. Informace o existenci sítě mohou být využity pouze pro účel, pro který byly vyžádány.

ČEZ ICT Services, a. s.

Praha, Praha 4
Duhová 1531/3
PSČ 140 53
IČ: 26470411

Přílohy

Situační výkres zájmového území

ČEZ ICT Services, a. s.

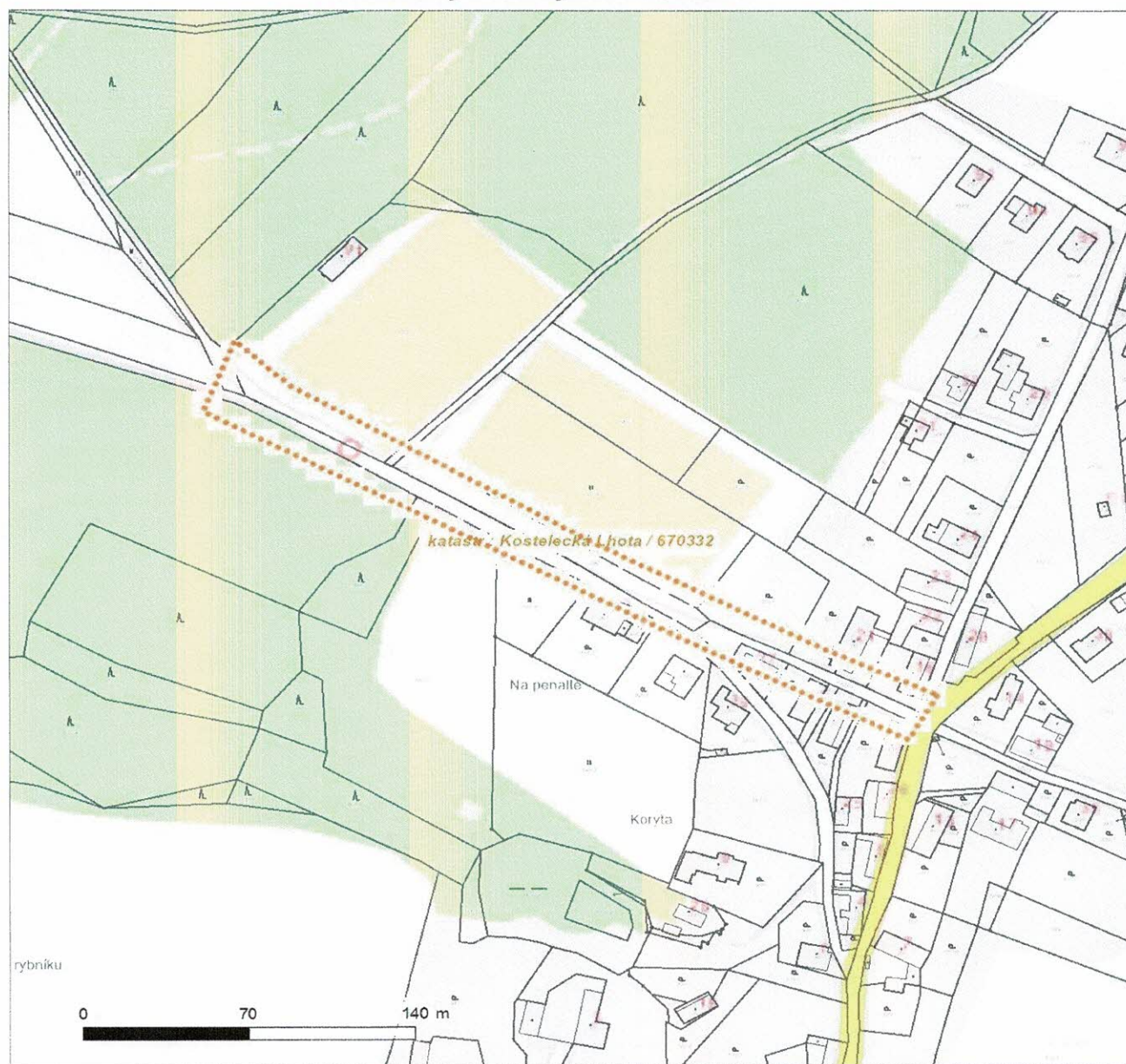
Duhová 1531/3, 140 53 Praha 4 | tel.: 841 842 843 | IČ: 26470411, DIČ: CZ26470411
e-mail: servicedesk@cez.cz, www.cez.cz/cez-ict-services | zapsána v obchodním rejstříku
vedeném Městským soudem v Praze, oddíl B, vložka 7309



Platí pouze se sdělením číslo 0700095260.

Zakreslené polohy zařízení v příloze jsou pouze informativní.

Situační výkres zájmového území



LEGENDA

- | | |
|-------------------------------|---------------------------------|
| --- Nadzemní optické vedení | --- Radioreléový spoj vzduch |
| — Podzemní optické vedení | --- Zájmové území |
| --- Nadzemní metalické vedení | --- Hranice katastrálního území |
| — Podzemní metalické vedení | |

VYJÁDŘENÍ O EXISTENCI SÍTĚ ELEKTRONICKÝCH KOMUNIKACÍ
společnosti Česká telekomunikační infrastruktura a.s.
(„Vyjádření“)
A VŠEOBECNÉ PODMÍNKY OCHRANY SÍTĚ ELEKTRONICKÝCH KOMUNIKACÍ
společnosti Česká telekomunikační infrastruktura a.s.
(„Všeobecné podmínky ochrany SEK“)

toto Vyjádření a Všeobecné podmínky ochrany SEK je vydané dle ustanovení § 101 zákona č. 127/2005 Sb., o elektronických komunikacích a o změně některých souvisejících zákonů, v účinném znění („**Zákon o elektronických komunikacích**“), a dle ustanovení § 161 zákona č. 183/2006 Sb., o územním plánování a stavebním řádu, v účinném znění („**Stavební zákon**“), a dle příslušných ustanovení zákona č. 89/2012 Sb., občanský zákoník, v účinném znění („**Občanský zákoník**“)

Číslo jednací: 729976/19

Číslo žádosti: 0119 552 749 („Žádost“)

Název akce („ Stavba “)		Oprava místní komunikace ke hřišti p.č. 1138/1, 1139, Kostelecká Lhota - Koryta	
Důvod vydání Vyjádření („ Důvod vyjádření “)		Informace o poloze sítě	
Žadatel	DI PROJEKT s.r.o.		
Stavebník	Město Kostelec nad Orlicí, 38 38/38, Kostelec nad Orlicí, 51741		
Zájmové území	Okres	Rychnov nad Kněžnou	
	Obec	Kostelec nad Orlicí	
	Kat. území / č. parcely	Kostelecká Lhota	
Platnost Vyjádření		23. 8. 2021 („ Den konce platnosti Vyjádření “)	

Žadatel Žádostí určil a vyznačil Zájmové území, jakož i určil Důvod Vyjádření.

Na základě určení a vyznačení Zájmového území Žadatelem a na základě určení Důvodu Vyjádření vydává společnost Česká telekomunikační infrastruktura a.s. následující Vyjádření:

Dojde ke střetu se sítí elektronických komunikací (dále jen „SEK“) společnosti Česká telekomunikační infrastruktura a.s.

- (I) Na Žadatelem určeném a vyznačeném Zájmovém území se vyskytuje SEK společnosti Česká telekomunikační infrastruktura a.s.; a
- (II) Stavebník nebo jím pověřená třetí osoba je povinen řídit se Všeobecnými podmínkami ochrany SEK, které jsou nedílnou součástí Vyjádření; a
- (III) pro případ, že bude nezbytné přeložení SEK, zajistí vždy takové přeložení SEK její vlastník, společnost Česká telekomunikační infrastruktura a.s. Stavebník, který vyvolal překládku SEK je dle ustanovení § 104 odst. 17 Zákona o elektronických komunikacích povinen uhradit společnosti Česká telekomunikační infrastruktura a.s. veškeré náklady na nezbytné úpravy dotčeného úseku SEK, a to na úrovni stávajícího technického řešení; a
- (IV) pro účely přeložení SEK dle bodu (III) tohoto Vyjádření je Stavebník povinen uzavřít se společností Česká telekomunikační infrastruktura a.s. Smlouvu o realizaci překládky SEK; a
- (V) Stavebník a/nebo Žadatel není oprávněn užít toto Vyjádření k podání jakékoliv žádosti o vydání jakéhokoliv správního rozhodnutí či jiného rozhodnutí majícího obdobný charakter.

Číslo jednací: 729976/19

Číslo žádosti: 0119 552 749

Vyjádření je platné pouze pro Zájmové území určené a vyznačené Žadatelem, jakož i pro Důvod Vyjádření stanovený a určený Žadatelem v Žádosti.

Vyjádření pozbývá platnosti i) dnem, kdy je Žadatelem a/nebo Stavebníkem použito k podání žádosti o vydání jakéhokoliv správního rozhodnutí či jiného rozhodnutí majícího obdobný charakter a/nebo dnem zahájení jakéhokoliv správního rozhodnutí či jiného rozhodnutí majícího obdobný charakter, ve kterém bylo Vyjádření použito, ii) uplynutím doby platnosti v tomto Vyjádření uvedené, iii) změnou rozsahu Zájmového území či změnou Důvodu Vyjádření uvedeného v Žádosti a/nebo iv) porušením Všeobecných podmínek ochrany SEK, to vše v závislosti na tom, která ze skutečností rozhodná pro pozbytí platnosti Vyjádření nastane nejdříve.

Společnost Česká telekomunikační infrastruktura a.s. vydáním tohoto Vyjádření poskytla Žadateli pro Žadatelem určené a vyznačené Zájmové území veškeré informace o SEK dostupné společnosti Česká telekomunikační infrastruktura a.s. ke dni podání Žádosti.

Ze strany společnosti Česká telekomunikační infrastruktura a.s. může v některých případech docházet ke zpracování Vašich osobních údajů. Ke zpracování Vašich osobních údajů dochází vždy v souladu s platnými právními předpisy. Konkrétní zásady a podmínky zpracování osobních údajů společností Česká telekomunikační infrastruktura a.s. jsou dostupné na <https://www.cetin.cz/zasady-ochrany-osobnich-udaju>.

V případě dotazů k Vyjádření kontaktujte prosím asistenční linku 238 461 111.

Přílohami Vyjádření jsou:

- Všeobecné podmínky ochrany SEK
- Informace k vytýčení SEK ve vlastnictví společnosti Česká telekomunikační infrastruktura a.s.
- Informace o možném napojení na SEK ve vlastnictví společnosti Česká telekomunikační infrastruktura a.s.
- Situační výkres (obsahuje Zájmové území určené a vyznačené Žadatelem a výřezy účelové mapy SEK)

Vyjádření vydala společnost **Česká telekomunikační infrastruktura a.s.** dne: 23. 8. 2019.


Česká telekomunikační infrastruktura a.s.
Olšanská 2681/6
130 00 Praha 3
DIČ: CZ04084063


Číslo jednací: 729976/19

Číslo žádosti: 0119 552 749

VŠEOBECNÉ PODMÍNKY OCHRANY SÍTĚ ELEKTRONICKÝCH KOMUNIKACÍ společnosti Česká telekomunikační infrastruktura a.s.

1. PLATNOST VŠEOBECNÝCH PODMÍNEK

- i) Tyto Všeobecné podmínky ochrany sítě elektronických komunikací (dále jen „VPOSEK“) tvoří součást Vyjádření (jak je tento pojem definován níže v článku 2 VPOSEK).
- ii) V případě rozporu mezi Vyjádřením a těmito VPOSEK mají přednost ustanovení Vyjádření, pokud není těmito VPOSEK stanoveno jinak.

2. DEFINICE

Níže uvedené termíny, jsou-li použity v těchto VPOSEK a uvozeny velkým písmenem, mají následující význam, není-li těmito VPOSEK a/nebo Příslušnými požadavky stanoveno výslovně jinak:

„**CETIN**“ znamená Česká telekomunikační infrastruktura a.s. se sídlem Olšanská 2681/6, Praha 3 PSČ 130 00, IČO: 04084063, zapsaná v obchodním rejstříku vedeném Městským soudem v Praze pod spz. B 20623;

„**Den**“ je kalendářní den;

„**Kabelovod**“ podzemní zařízení sestávající se z tělesa Kabelovodu a kabelových komor, sloužící k zatahování kabelů a ochranných trubek;

„**Občanský zákoník**“ znamená zákon č. 89/2012 Sb., občanský zákoník, v účinném znění;

„**POS**“ je zaměstnanec společnosti CETIN, pověřený ochranou sítě, Lukáš Mareček, tel.: 702 077 758, e-mail: lukas.marecek@cetin.cz;

„**Pracovní den**“ znamená Den, kromě soboty, neděle, a státních svátků a ostatních svátků ve smyslu zákona č. 245/2000 Sb., o státních svátcích, o významných dnech a o dnech pracovního klidu, v účinném znění;

„**Příslušné požadavky**“ znamená jakýkoli a každý příslušný právní předpis, vč. technických norem, nebo normativní právní akt veřejné správy či samosprávy, nebo jakékoli rozhodnutí, povolení, souhlas nebo licenci, včetně podmínek, které s ním souvisí;

„**Překládka**“ je stavba spočívající ve změně trasy vedení SEK ve vlastnictví CETIN nebo přemístění zařízení SEK ve vlastnictví CETIN; Stavebník, který Překládku vyvolal, je dle ustanovení § 104 odst. 17 Zákona o elektronických komunikacích povinen uhradit společnosti CETIN veškeré náklady na nezbytné úpravy dotčeného úseku SEK, a to na úrovni stávajícího technického řešení;

„**SEK**“ je síť elektronických komunikací ve vlastnictví CETIN;

„**Stavba**“ je stavba a/nebo činnost ve vztahu, k níž bylo vydáno Vyjádření, a je prováděna Stavebníkem a/nebo Žadatelem v souladu s Příslušnými požadavky, povolená příslušným správním rozhodnutím vydaným dle Stavebního zákona;

„**Stavebník**“ je osoba takto označená ve Vyjádření;

„**Stavební zákon**“ je zákon č. 183/2006 Sb., o územním plánování a stavebním řádu, v účinném znění;

„**Vyjádření**“ je vyjádření o existenci sítě elektronických komunikací vydané společností CETIN dne 23. 8. 2019 pod č.j. 729976/19;

„**Zájmové území**“ je území označené Žadatelem a/nebo Stavebníkem v Žádosti;

„**Situační výkres**“ je výkres, který je přílohou Vyjádření a obsahuje Zájmové území určené a vyznačené Žadatelem v Žádosti a výřezy účelové mapy SEK;

„**Zákon o elektronických komunikacích**“ je zákon č. 127/2005 Sb., o elektronických komunikacích a o změně některých souvisejících zákonů, v účinném znění;

„**Žadatel**“ je osoba takto označená ve Vyjádření.

„**Žádost**“ je žádost, kterou Žadatel a/nebo Stavebník požádal CETIN o vydání Vyjádření.

3. PLATNOST A ÚČINNOST VPOSEK

Tyto VPOSEK jsou platné a účinné Dnem odeslání Vyjádření na i) adresu elektronické pošty Stavebníka a/nebo Žadatele uvedenou v Žádosti nebo ii) adresu pro doručení prostřednictvím poštovní přepravy uvedenou Stavebníkem a/nebo Žadatelem v Žádosti.

4. OBECNÁ PRÁVA A POVINNOSTI STAVEBNÍKA A/NEBO ŽADATELE

- i) Stavebník, Žadatel je výslovně srozuměn s tím, že SEK je veřejně prospěšným zařízením, byla zřízena ve veřejném zájmu a je chráněna Příslušnými požadavky.
- ii) SEK je chráněna ochranným pásmem, jehož rozsah je stanoven (a) ustanovením § 102 Zákona o elektronických komunikacích a/nebo (b) právními předpisy účinnými před Zákonom o elektronických komunikacích, není-li Příslušnými požadavky stanoveno jinak.
- iii) Stavebník, Žadatel nebo jím pověřená třetí osoba, je povinen při provádění Stavby nebo jiných prací, při odstraňování havárií a projektování staveb, řídit se Příslušnými požadavky, správnou praxí v oboru stavebnictví a technologickými postupy a je povinen učinit veškerá nezbytná opatření vyžadovaná Příslušnými požadavky k ochraně SEK před poškozením. Povinnosti dle tohoto odstavce má Stavebník rovněž ve vztahu k SEK, které se nachází mimo Zájmové území.
- iv) Při zjištění jakéhokoliv rozporu mezi údaji v Situačním výkresu, který je přílohou Vyjádření a skutečným stavem, je Stavebník a/nebo Žadatel povinen bez zbytečného odkladu, nejpozději Den následující po zjištění takové skutečnosti, zjištěný rozpor oznámit POS.
- v) Stavebník, Žadatel nebo jím pověřená třetí osoba, je povinen každé poškození či krádež SEK bezodkladně, nejpozději Den následující po zjištění takové skutečnosti, oznámit takovou skutečnost dohledovému centru společnosti CETIN na telefonní číslo +420 238 464 190.
- vi) Bude-li Stavebník, Žadatel nebo jím pověřená třetí osoba na společnosti CETIN požadovat, aby se jako účastník správního řízení, pro jehož účely bylo toto Vyjádření vydáno, vzdala práva na odvolání proti rozhodnutí vydanému ve správním řízení, je oprávněn kontaktovat POS.

5. POVINNOSTI STAVEBNÍKA PŘI PŘÍPRAVĚ STAVBY

- i) Při projektování Stavby je Stavebník povinen zajistit, aby projektová dokumentace Stavby (i) zohledňovala veškeré požadavky na ochranu SEK vyplývající z Příslušných požadavků, zejména ze Zákona o elektronických komunikacích a Stavebního zákona, (ii) respektovala správnou praxi v oboru stavebnictví a technologické postupy a (iii) umožňovala, aby i po provedení a umístění Stavby dle takové projektové dokumentace byla společnost CETIN, jako vlastník SEK schopna bez jakýchkoli omezení a překážek provozovat SEK, provádět údržbu a opravy SEK.
- ii) Nebude-li možné projektovou dokumentaci zajistit některý, byť i jeden z požadavků dle předchozího odstavce (i) a/nebo umístění Stavby by mohlo způsobit, že nebude naplněn některý, byť i jeden z požadavků dle předchozího odstavce (i), vyvolá Stavebník Překládku.
- iii) Při projektování Stavby, která se nachází nebo je u ní zamýšleno, že se bude nacházet v ochranném pásmu radiových tras společnosti CETIN a překračuje výšku 15 m nad zemským povrchem, a to včetně dočasných objektů zařízení stavenišť (jeřáby, konstrukce, atd.) je Stavebník povinen písemně kontaktovat POS za účelem získání konkrétního stanoviska a podmínek k ochraně radiových tras společnosti CETIN a pro určení, zda Stavba vyvolá Překládku. Ochranné pásmo radiových tras v šíři 50m je zakresleno do situačního výkresu, který je součástí tohoto Vyjádření.

Číslo jednací: 729976/19

Číslo žádosti: 0119 552 749

VŠEOBECNÉ PODMÍNKY OCHRANY SÍTĚ ELEKTRONICKÝCH KOMUNIKACÍ společnosti Česká telekomunikační infrastruktura a.s.

- (iv) Pokud se v Zájmovém území nachází podzemní silové vedení (NN) ve vlastnictví společnosti CETIN, je Stavebník povinen ve vztahu k projektové dokumentaci zajistit totéž, co je uvedeno pod písm (i) tohoto článku 5, přičemž platí, že Stavebník vyvolá Překládku v případech uvedených pod písm (ii) tohoto článku 5.
- (v) Stavebník je povinen při projektování Stavby, která je stavbou (a) zařízení silových elektrických sítí (VN, VVN a ZVVN) a/nebo (b) trakčních vedení, provést výpočet či posouzení rušivých vlivů na SEK, zpracovat ochranná opatření, to vše dle a v souladu s Příslušnými požadavky. Stavebník je povinen nejpozději třicet (30) Dnů před podáním žádosti o vydání příslušného správního rozhodnutí k umístění Stavby dle Stavebního zákona předat POS výpočet či posouzení rušivých vlivů na SEK a zpracovaná ochranná opatření.
- (vi) Je-li Stavba v souběhu s Kabelovodem, nebo Kabelovod kříží, je Stavebník povinen nejpozději ke Dni, ke kterému započne se zpracováním projektové dokumentace ke Stavbě, oznámit POS a projednat s POS (a) veškeré případy, kdy trajektorie podvrtnů a protlaků budou vedeny ve vzdálenosti menší, než je 1,5 m od Kabelovodu a (b) jakékoliv výkopové práce, které budou nebo by mohly být vedeny v úrovni či pod úrovní Kabelovodu nebo kabelové komory.
- (vii) Je-li Stavba umístěna nebo má být umístěna v blízkosti Kabelovodu, ve vzdálenosti menší, než jsou 2 m nebo kříží-li Stavba Kabelovod ve vzdálenosti menší, než je 0,5 m nad nebo kdekoliv pod Kabelovodem, je Stavebník povinen předložit POS k posouzení zakreslení Stavby v příčných řezech, přičemž do příčného řezu je Stavebník rovněž povinen zakreslit profil kabelové komory.
- 6. POVINNOSTI STAVEBNÍKA PŘI PROVÁDĚNÍ STAVBY**
- (i) Stavebník je před započátkem jakýchkoliv zemních prací ve vztahu ke Stavbě povinen vytyčit trasu SEK na terénu dle Příslušných požadavků a dle Stavebního zákona. S vytyčenou trasou SEK je Stavebník povinen seznámit všechny osoby, které budou anebo by mohly zemní práce ve vztahu ke Stavbě provádět. V případě porušení této povinnosti bude Stavebník odpovědný společnosti CETIN za náklady a škody, které porušením této povinnosti společnosti CETIN vzniknou a je povinen je společnosti CETIN uhradit.
- (ii) Pět (5) Pracovních dnů před započátkem jakýchkoliv prací ve vztahu ke Stavbě je Stavebník povinen oznámit společnosti CETIN, že zahájí práce či činnosti ve vztahu ke Stavbě. Písemné oznámení dle předchozí věty zašle Stavebník na adresu elektronické pošty POS a bude obsahovat minimálně číslo jednací Vyjádření a kontaktní údaje Stavebníka.
- (iii) Stavebník je povinen zabezpečit a zajistit SEK proti mechanickému poškození, a to zpravidla dočasným umístěním silničních betonových panelů nad kabelovou trasou SEK. Do doby, než je zajištěna a zabezpečena ochrana SEK proti mechanickému poškození, není Stavebník oprávněn přejíždět vozidly nebo stavební mechanizací kabelovou trasu SEK. Při přepravě vysokých nákladů nebo při projíždění stroji, vozidly či mechanizací pod nadzemním vedením SEK je Stavebník povinen prověřit, zda výška nadzemního vedení SEK je dostatečná a umožňuje spolehlivý a bezpečný způsob přepravy nákladu či průjezdu strojů, vozidel či mechanizace.
- (iv) Při provádění zemních prací v blízkosti SEK je Stavebník povinen postupovat tak, aby nedošlo ke změně hloubky uložení nebo prostorového uspořádání SEK. V místech, kde SEK vystupuje ze země do budovy, rozváděče, na sloup apod. je Stavebník povinen vykonávat zemní práce se zvýšenou mírou opatrnosti, výkopové práce v blízkosti sloupů nadzemního vedení SEK je Stavebník povinen provádět v takové vzdálenosti od sloupu nadzemního vedení SEK, která je dostatečná k tomu, aby nedošlo nebo nemohlo dojít k narušení stability sloupu nadzemního vedení SEK. Stavebník je povinen zajistit, aby jakoukoliv jeho činnost nedošlo bez souhlasu a vědomí společnosti CETIN (a) ke změně nivelety terénu, a/nebo (b) k výsadbě trvalých porostů, a/nebo (c) ke změně rozsahu a změně konstrukce zpevněných ploch. Pokud došlo k odkrytí SEK, je Stavebník povinen SEK po celou dobu odkrytí náležitě zabezpečit proti prověšení, poškození a odcizení.
- (v) Zjistí-li Stavebník kdykoliv během provádění prací ve vztahu ke Stavbě jakýkoliv rozpor mezi údaji v projektové dokumentaci a skutečností, je povinen bezodkladně přerušit práce a oznámit zjištěný rozpor na adresu elektronické pošty POS. Stavebník není oprávněn pokračovat v pracích ve vztahu ke Stavbě do doby, než získá písemný souhlas POS s pokračováním prací.
- (vi) Stavebník není bez předchozího písemného souhlasu společnosti CETIN oprávněn manipulovat s kryty kabelových komor, jakkoliv zakrývat vstupy do kabelových komor, a to ani dočasně, vstupovat do kabelových komor, jakkoliv manipulovat s případně odkrytými prvky SEK či s jakýmkoliv jiným zařízením se SEK souvisejícím. Rovněž bez předchozího písemného souhlasu společnosti CETIN není Stavebník oprávněn umístit nad trasou Kabelovodu jakoukoliv jinou síť technické infrastruktury v podélném směru.
- (vii) Byla-li v souladu s Vyjádřením a těmito VPOSEK odkryta SEK je Stavebník povinen tři (3) Pracovní dny před zakrytím SEK písemně oznámit POS zakrytí SEK a vyzvat ho ke kontrole před zakrytím. Oznámení Stavebníka dle předchozí věty musí obsahovat minimálně předpokládaný Den zakrytí, číslo jednací Vyjádření a kontaktní údaje Stavebníka. Stavebník není oprávněn provést zakrytí do doby, než získá písemný souhlas POS se zakrytím.
- 7. ROZHODNÉ PRÁVO**
- Vyjádření a VPOSEK se řídí českým právem, zejména Občanským zákoníkem, Zákonem o elektronických komunikacích a Stavebním zákonem. Veškeré spory z Vyjádření či VPOSEK vyplývající budou s konečnou platností řešeny u příslušného soudu České republiky.
- 8. PÍSEMNÝ STYK**
- Písemným stykem či pojmem „písemně“ se pro účely Vyjádření a VPOSEK rozumí předání zpráv jedním z těchto způsobů:
- v listinné podobě;
 - e-mailovou zprávou s uznávaným elektronickým podpisem dle zák. č. 297/2016 Sb., o službách vytvářejících důvěru pro elektronické transakce, v účinném znění; a/nebo e-mailovou zprávou zaslanou na adresu POS.
- 9. ZÁVĚREČNÁ USTANOVENÍ**
- (i) Stavebník, Žadatel nebo jím pověřená třetí osoba je počínaje Dnem převzetí Vyjádření povinen užít informace a data uvedená ve Vyjádření pouze a výhradně k účelu, pro který mu byla tato poskytnuta. Stavebník, Žadatel nebo jím pověřená třetí osoba není oprávněn informace a data rozmnožovat, rozšiřovat, pronajímat, půjčovat či jinak umožnit jejich užívání třetí osobou bez předchozího písemného souhlasu společnosti CETIN.
- (ii) Pro případ porušení kterékoliv z povinností Stavebníka, Žadatele nebo jím pověřené třetí osoby, založené Vyjádřením /nebo těmito VPOSEK je Stavebník, Žadatel či jím pověřená třetí osoba odpovědný za veškeré náklady a škody, které společnosti CETIN vzniknou porušením povinností Stavebníka, Žadatele nebo jím pověřené třetí osoby.

Číslo jednací: 729976/19

Číslo žádosti: 0119 552 749

Informace o možném napojení na SEK ve vlastnictví společnosti Česká telekomunikační infrastruktura a.s.

Česká telekomunikační infrastruktura a.s. („CETIN“) poskytuje dle ustanovení § 161 odst. 1 Stavebního zákona tyto informace o podmínkách napojení Stavby a/nebo budovy označené v Žádosti na již existující SEK:

- (i) specifické podmínky napojení Stavby a/nebo budovy označené v Žádosti na již existující SEK Vám za společnost CETIN poskytne Moravec Miloš, Akademika Bedrny 365 Hradec Králové, e-mail: milos.moravec@cetin.cz („**Kontaktní osoba CETIN**“). Kontaktní osoba CETIN pro Vás bude koordinátorem případného napojení Stavby a/nebo budovy označené v Žádosti na již existující SEK, zejména poskytne informace o technickém řešení napojení a stanoví přípojný bod na již existující SEK;
- (ii) předpokladem pro napojení Stavby a/nebo budovy označené v Žádosti na již existující SEK je získání veškerých povolení a souhlasů vyžadovaných platnými právními předpisy pro vybudování té části SEK, která je nezbytná pro napojení Stavby a/nebo budovy označené v Žádosti na již existující SEK, je-li takových povolení a souhlasů dle platných právních předpisů pro vybudování SEK třeba, a rovněž splnění veškerých technických podmínek pro napojení na již existující SEK;

Další pro Vás užitečné informace k napojení na SEK ve vlastnictví společnosti Česká telekomunikační infrastruktura a.s.:

- pokud Vaše Stavba bude umístována na základě správního rozhodnutí, doporučujeme žádost o vydání takového správního rozhodnutí podat tak, aby žádost obsahovala rovněž stavbu přípojky k SEK;
- doporučujeme stavbu přípojky k SEK v žádosti o vydání správního rozhodnutí označit jako stavební objekt - „SO trasa SEK společnosti Česká telekomunikační infrastruktura a.s.“;
- trasu přípojky k SEK a místo napojení přípojky k SEK na již existující SEK společnosti Česká telekomunikační infrastruktura a.s. konzultujte prosím s Kontaktní osobou CETIN;
- v případě, že jste dali na naše doporučení, a Vaše žádost o vydání správního rozhodnutí k umístění Stavby obsahovala rovněž stavbu přípojky k SEK, informujte Kontaktní osobu CETIN o nabytí právní moci správního rozhodnutí vydaného na Stavbu a stavbu přípojky k SEK, společnost Česká telekomunikační infrastruktura a.s. se s Vámi dohodne na postoupení práv a povinností vyplývajících ze správního rozhodnutí na stavbu přípojky k SEK a zajistí výstavbu přípojky k SEK;
- stavíte-li budovu a/nebo je-li budova podstatně rekonstruována, mějte na paměti, že taková budova musí být vybavena fyzickou infrastrukturou uvnitř budovy, která umožní zavedení sítě elektronických komunikací až do koncového bodu sítě v prostoru budovy, který užívá koncový uživatel, budova musí být vybavena přístupovým bodem budovy - upozorňujeme, že se jedná o požadavky stanovené právním předpisem, zákonem č. 194/2017 Sb., o opatřeních ke snížení nákladů na zavádění vysokorychlostních sítí elektronických komunikací, v účinném znění;
- doporučujeme provést přípravu budovy na následné vybudování vnitřních komunikačních rozvodů (např. trubkováním ve zdivu) nebo vybudovat vlastní komunikační rozvody umožňující napojení k SEK;
- stavíte-li budovu, mějte na paměti, že tato musí umožňovat vstup silnoproudých a komunikačních kabelů do budovy, umístění rozvodných skříní a provedení vnitřních silnoproudých a komunikačních rozvodů až ke koncovým bodům sítě. Vnitřní komunikační rozvody musí splňovat požadavky na zabezpečení proti zneužití;
- společnost Česká telekomunikační infrastruktura a.s. Vám nabízí zhotovení typového projektu pro realizaci vnitřních rozvodů, koncového bodu sítě a řešení vstupu vedení SEK ke koncovému bodu sítě. Máte-li o zhotovení takového typového projektu zájem, prosím obraťte se na Kontaktní osobu CETIN, dohodne s Vámi vše potřebné.

Požadujete-li jakékoliv další informace o možném napojení Stavby a/nebo budovy označené v Žádosti na již existující SEK, prosíme kontaktujte Kontaktní osobu CETIN.

A zde www.zrychlujemecesko.cz můžete zjistit, jak je lokalita, kterou jste označil v Žádosti pokryta SEK ve vlastnictví CETIN, jakou rychlost připojení SEK umožňuje, a jak takové připojení můžete získat.

Číslo jednací: 729976/19

Číslo žádosti: 0119 552 749

Informace k vytyčení SEK

V případě požadavku na vytyčení SEK ve vlastnictví společnosti CETIN se, prosím, obračejte na společnosti uvedené níže:

Česká telekomunikační infrastruktura a.s. - středisko Čechy východ

se sídlem: Olšanská 2681/6, Praha 3, PSČ 13000

IČ: 04084063

DIČ: CZ04084063

kontakt: tel: 238464136 obslužná doba po-pa 7 - 15 hod

AZ GEONET - Pavel Kazda

se sídlem: Sedláčkova 1436/14, 500 02 Hradec Králové

IČ: 72885777

DIČ: CZ7308093045

kontakt: Pavel Kazda, mobil: 776020134, e-mail: azgeonet@seznam.cz

CITRON GROUP ELEKTRO s.r.o.

se sídlem: Radvance č.p. 45, PSČ: 542 12, Radvanice v Čechách, okres Trutnov

IČ: 26012138

DIČ: CZ26012138

kontakt: Pavel Cicvárek, fax: 499897250, mobil: 608831123, e-

mail: CITRON.GROUP.ELEKTRO@seznam.cz

Tomáš Trejtnar, fax: 499897250, mobil: 777006656, e-mail:

CITRON.GROUP.ELEKTRO@seznam.cz

COM PLUS CZ, a.s.

se sídlem: Akademia Bedrny 365, 500 03 Hradec Králové

IČ: 25772104

DIČ: CZ25772104

kontakt: Help Desk: tel.: 472702123, mobil: 724150190, e-mail: helpdesk@complus.cz

technik: Cyril Belej tel.: 724 483 810, e-mail: cyril.belej@complus.cz

ELTER, s.r.o.

se sídlem: Straněnská 1149, 539 01 Hlinsko

IČ: 49814419

DIČ: CZ49814419

kontakt: tel.: 469312100, mobil: 731115925, e-mail: elter.hlinsko@xaz.cz

Havel Stanislav, mobil: 736778264, Chadima Zdeněk, mobil: 731115933

EMP Pardubice s.r.o.

se sídlem: Erno Košťála 957, 530 12 Pardubice

IČ: 64793150

DIČ: CZ 64793150

kontakt: Bohumil Hubálek, mobil: 602492449, e-mail: emp.pce@seznam.cz

EMIPO-energomontáže s.r.o

se sídlem: U Větrolamu 5 568 02 Svitavy

IČ: 620 65 530

DIČ: CZ 620 65 530

kontakt: Ing. Dvořák Jaroslav, mobil: 724785113, e-mail: dvorakemipo@seznam.cz

Abraham Josef, mobil: 602173802, e-mail: dvorakemipo@seznam.cz

EUROSPÓJ, v.o.s.

se sídlem: Průmyslová 387, 530 03 Pardubice

IČ: 47473991

DIČ: CZ 47473991

kontakt: Jan Matějka, tel.: 466616101, mobil: 608111234, e-mail: eurospoj@eurospoj.cz,

Petr Borovec, tel.: 466616101, mobil: 603150066, e-mail: eurospoj@eurospoj.cz

Číslo jednací: 729976/19

Číslo žádosti: 0119 552 749

FEM - Miloš Fejfar

se sídlem: Lužany 209, 507 06 Lužany

IČ: 01735977

DIČ:

kontakt: Miloš Fejfar, mobil: 602483031, e-mail: fejfarmilos@seznam.cz

Chadima Zdeněk

se sídlem: Máchova 257, 539 73 Skuteč

IČ: 01222163

DIČ:

kontakt: Zdeněk Chadima, tel: 731115933, e-mail: z.chadima@tiscali.cz

Karel Horský

se sídlem: Poličská 877/36, 568 02 Svitavy - Předměstí

IČ: 01377841

DIČ:

kontakt: Karel Horský, mobil: 602 483 023, e-mail: k.horsky.sy@gmail.com

K+K ELTEC, s.r.o.

se sídlem: Smetanova 997, 517 41 Kostelec nad Orlicí

IČ: 25277308

DIČ: CZ25277308

kontakt: Radovan Krsek, mobil: 603486395, e-mail: krsek@eltec.cz

Libor Kos

se sídlem: Horní Čermná 5, 561 56 Horní Čermná

IČ: 40156770

DIČ:

kontakt: Libor Kos, mobil: 737906322, e-mail: libor.kos@email.cz

Michlovský stavební s.r.o.

se sídlem: Salaš 99, 76351 Zlín

IČ: 27714080

DIČ: CZ 27714080

kontakt: STŘEDSKO HRADEC KRÁLOVÉ:

Aleš Klimt, mobil: 602482988, e-mail: klimt@michlovsky.cz

František Uříčář, mobil: 605200784, e-mail: uricar@michlovsky.cz

Milan Šulc

se sídlem: Jamné nad Orlicí 190, PSČ: 561 65

IČ: 73655678

DIČ:

kontakt: Ing. Milan Šulc, mobil: 602482975, e-mail: sulcmilan@seznam.cz

SECURITY PARTNER, s.r.o.

se sídlem: Na Plácku 1330, Kostelec nad Orlicí

IČ: 48152871

DIČ: CZ48152871

kontakt: Ing. Roland Ságner, mobil: 777778256, e-mail: sagner@xkomfort.cz

STARMON s.r.o.

se sídlem: Průmyslová 1880, 565 01 Choceň

IČ: 49285751

DIČ: CZ49285751

kontakt: Marek Bedrníček, mobil: 605003042, e-mail: bedrnicek@starmon.cz

Číslo jednací: 729976/19

Číslo žádosti: 0119 552 749

SUPTel a.s.

se sídlem: Hřbitovní 1322/15, 312 16 Plzeň

IČ: 25229397

DIČ: CZ25229397

kontakt: Vlastimil Koudelka, mobil: 725277777, e-mail: koudelka@suptel.cz

Telsit s.r.o.

se sídlem: K Dolíkám 125, 503 11 Hradec Králové 15

IČ: 62025384

DIČ: CZ62025384

kontakt: Petr Novák, mobil: 603592292, e-mail: novak@telsit.cz

Miroslav Kodrle, mobil: 603593934, e-mail: kodrle@telsit.cz

SITUAČNÍ VÝKRES - ZÁJMOVÉ ÚZEMÍ



LEGENDA

— hranice zájmového území k vyjádření


Česká telekomunikační infrastruktura a.s.
Olšanská 2681/6
130 00 Praha 3
DIČ: CZ04084063
96

SITUAČNÍ VÝKRES - POLYGON 1



LEGENDA

	hranice zájmového území k vyjádření		nezaměřený průběh optického kabelu, HDPE trubky nebo souběh optického a metalického kabelu
	NN přípojka, území s NN přípojkou CETIN		radiové sítě, ochranné pásma radiové sítě
	zaměřený průběh metalického kabelu		nadzemní sítě
	zaměřený průběh optického kabelu, HDPE trubky nebo souběh optického a metalického kabelu		neprorazované sítě
	nezaměřený průběh metalického kabelu		podzemní sítě cizí
	nadzemní sítě cizí		sítě s NN
			rozevřít, kabelovod

Příloha k Vyjádření č.j.: 729976/19



Číslo žádosti: 0119 552 749

SITUAČNÍ VÝKRES - POLYGON 1, list kladu P1-1



LEGENDA

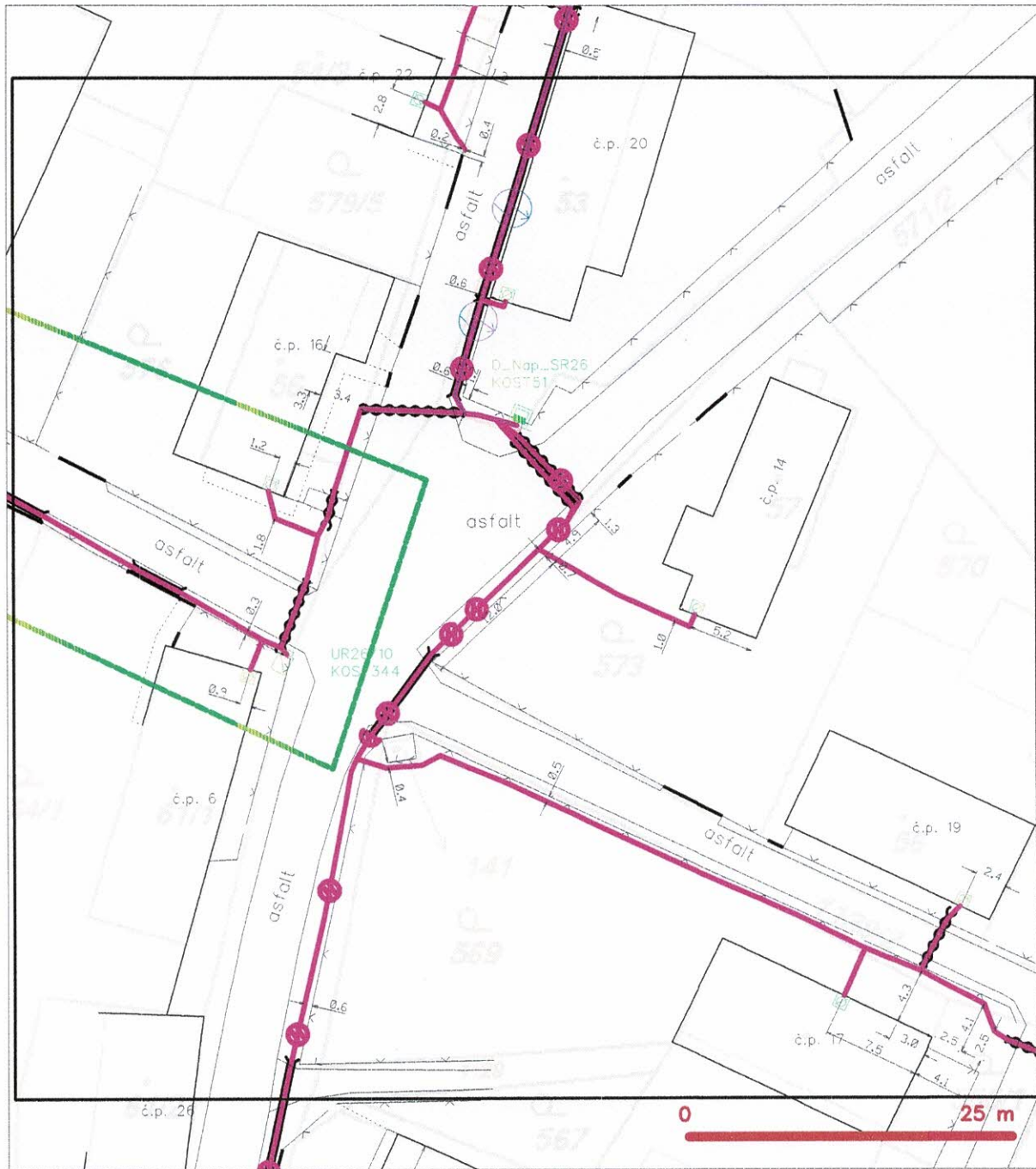
- hranice zájmového území k vyjádření
NN přípojka, území s NN přípojkou CETIN
zamerlení průběh metalického kabelu
zamerlení průbeh optického kabelu, HDPE trubky
nebo souběh optického a metalického kabelu
nezamerlení průbeh metalického kabelu
názenní síť oázi

- 
 nepoměrny průřeh optického kabelu, HDPE trubky,
 nebo sítě optického a metalického kabelu
 rádiové sítě, ochranné pásma rádiové sítě
 podzemní sítě
 neprováděvané sítě  kolektory, kabelová vozidla
 podzemní sítě cizí
 sítě s NV

Příloha k Vyjádření č.j.: 729976/19

Číslo žádosti: 0119 552 749

SITUAČNÍ VÝKRES - POLYGON 1, list kladu P1-2



LEGENDA

- | | | | |
|--|--|--|--|
| | hranice rozvodné území k vyjádření | | nezaměřený průběh optického kabelu, HDPE trubky nebo součet optického a metalického kabelu |
| | NN přípojka, území s NN přípojkou ČETN | | radiové síť, ochranné pásmo radiové sítě |
| | zaměřený průběh metalického kabelu | | podzemní síť |
| | zaměřený průběh optického kabelu, HDPE trubky nebo součet optického a metalického kabelu | | nepravožádané síť |
| | nezaměřený průběh metalického kabelu | | nezaměřená síť |
| | podzemní síť cizí | | nezaměřená síť |
| | podzemní síť cizí | | nezaměřená síť |
| | podzemní síť cizí | | nezaměřená síť |
| | podzemní síť cizí | | nezaměřená síť |
| | podzemní síť cizí | | nezaměřená síť |
| | podzemní síť cizí | | nezaměřená síť |
| | podzemní síť cizí | | nezaměřená síť |
| | podzemní síť cizí | | nezaměřená síť |
| | podzemní síť cizí | | nezaměřená síť |
| | podzemní síť cizí | | nezaměřená síť |
| | podzemní síť cizí | | nezaměřená síť |
| | podzemní síť cizí | | nezaměřená síť |
| | podzemní síť cizí | | nezaměřená síť |
| | podzemní síť cizí | | nezaměřená síť |
| | podzemní síť cizí | | nezaměřená síť |
| | podzemní síť cizí | | nezaměřená síť |
| | podzemní síť cizí | | nezaměřená síť |
| | podzemní síť cizí | | nezaměřená síť |
| | podzemní síť cizí | | nezaměřená síť |
| | podzemní síť cizí | | nezaměřená síť |
| | podzemní síť cizí | | nezaměřená síť |
| | podzemní síť cizí | | nezaměřená síť |
| | podzemní síť cizí | | nezaměřená síť |
| | podzemní síť cizí | | nezaměřená síť |
| | podzemní síť cizí | | nezaměřená síť |
| | podzemní síť cizí | | nezaměřená síť |
| | podzemní síť cizí | | nezaměřená síť |
| | podzemní síť cizí | | nezaměřená síť |
| | podzemní síť cizí | | nezaměřená síť |
| | podzemní síť cizí | | nezaměřená síť |
| | podzemní síť cizí | | nezaměřená síť |
| | podzemní síť cizí | | nezaměřená síť |
| | podzemní síť cizí | | nezaměřená síť |
| | podzemní síť cizí | | nezaměřená síť |
| | podzemní síť cizí | | nezaměřená síť |
| | podzemní síť cizí | | nezaměřená síť |
| | podzemní síť cizí | | nezaměřená síť |
| | podzemní síť cizí | | nezaměřená síť |
| | podzemní síť cizí | | nezaměřená síť |
| | podzemní síť cizí | | nezaměřená síť |
| | podzemní síť cizí | | nezaměřená síť |
| | podzemní síť cizí | | nezaměřená síť |
| | podzemní síť cizí | | nezaměřená síť |
| | podzemní síť cizí | | nezaměřená síť |
| | podzemní | | |

Váš dopis Č.j.:

Ze dne:

23.08.2019

Číslo jednací:

AQUA/6134/2019/Lu

Vyřizuje:

Jitka Luňáková

Tel.:

+420 494 539 154

E-mail:

vyjadreni@aquark.cz

Datum:

09.09.2019

DI PROJEKT s.r.o.

Chelčického č.p. 686

533 51 Rosice

Kostecká Lhota, parc. č. 191/5, Oprava místní komunikace ke hřišti p.č. 1138/1, 1139, Kostecká Lhota - Koryta (zákres sítí - nezadáno)

Investor: Město Kostelec nad Orlicí, Kostelec nad Orlicí, Palackého náměstí, č.p. 38, 51741

- V přiložené situaci je zakresleno Vaše zájmové území. V zájmovém území provozuje společnost AQUA SERVIS, a.s. vodárenské sítě či jiná zařízení.
- Při souběhu a křížení s vodovodem musí být dodržena minimální vzdálenost dle zákona č. 274/2001 Sb. v platném znění, případně dle požadavku provozovatele.
- Upozorňujeme, že se ve Vašem zájmovém území mohou nacházet vodovodní přípojky, které nejsou v naší správě. V přiložené situaci jsou sice vodovodní přípojky zakresleny, ale jejich zakreslení nemusí být přesné ani kompletní. Polohu přípojek si můžete ověřit dotazem u jejich vlastníků.
- Při provádění zemních nebo jiných prací, které mohou poškodit nebo ohrozit zařízení v naší správě, je investor povinen učinit veškerá opatření, aby nedošlo ke škodám na výše uvedeném zařízení a jeho příslušenství, na majetku nebo zdraví osob. Za případné škody, které při provádění prací vzniknou na vodovodu a kanalizaci, odpovídá investor.
- Vytyčení vodovodu v zájmovém území provede AQUA SERVIS, a.s. – Pavel Gois, +420 602 771 274 (vytyčení nutno **objednat telefonicky** nejméně deset dní předem ve všední dny od 6:00 – 14:00 hod., po tel. objednání lze objednávku vytyčení vodovodu zaslat na e-mail mistr.voda@aquark.cz). Ke kanalizaci se nevyjadřujeme. v k. ú. Kostecká Lhota nejsme provozovatelem veřejné kanalizace.
- **V zájmovém území požadujeme výměnu přípojkových ventilů, trasových šoupát a hydrantu.**

Toto vyjádření společnosti AQUA SERVIS, a.s. má platnost 2 roky ode dne vydání a **nenahrazuje vyjádření k projektové dokumentaci pro územní řízení, ohlášení stavby, popř. stavební povolení.**




AQUA SERVIS, a.s.

Štemberkova 1094

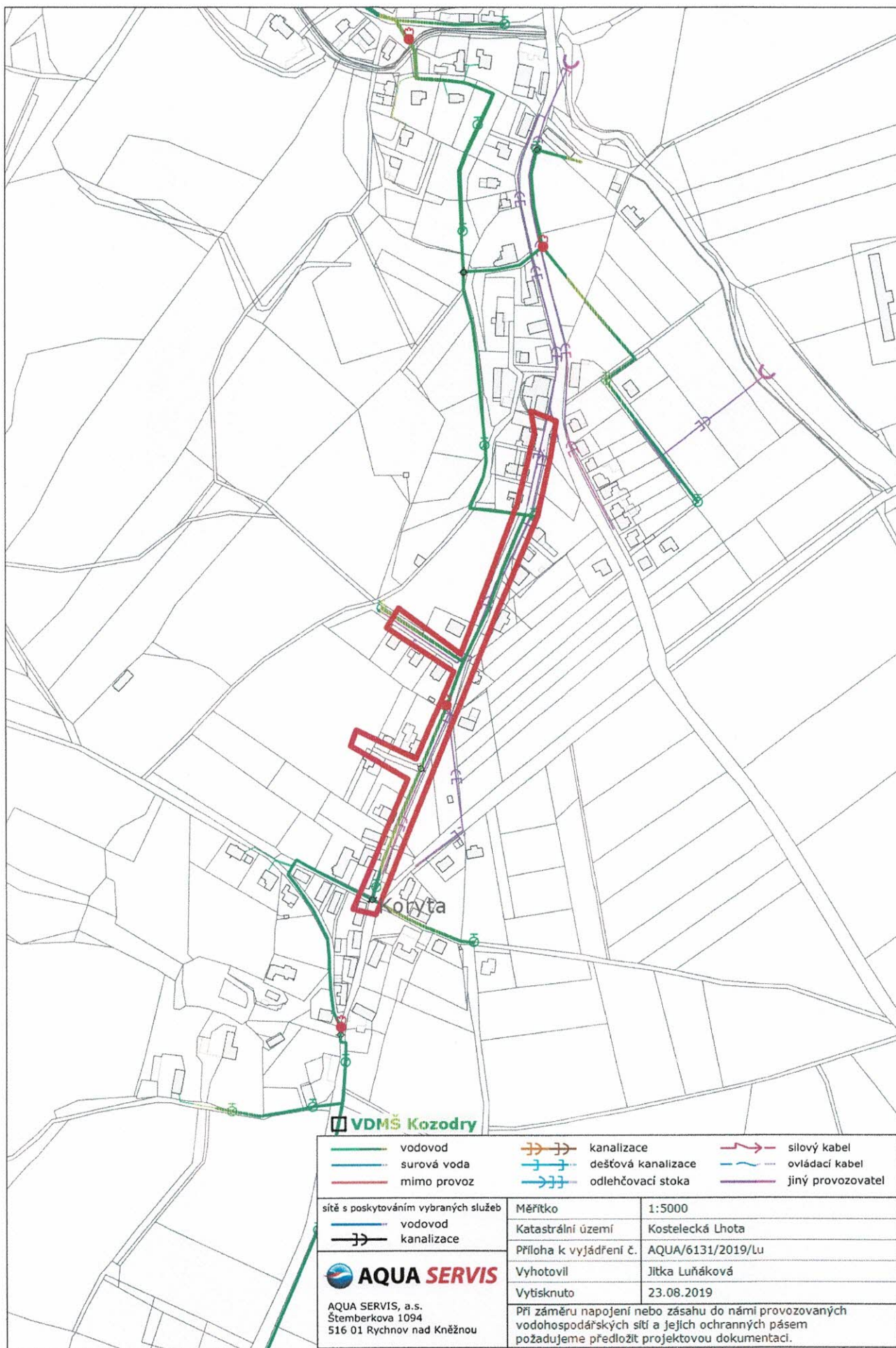
516 01 Rychnov nad Kněžnou

S pozdravem

Jitka Luňáková
referentka vyjadřování



Přílohy: 1x situace
Spisový znak: 4.2
Skartační lhůta: S10



Naše značka: VO/2019/323
E-mail: ohlidal@poda.cz
Vyřizuje: Václav Ohlidal
Tel.: 724 712 003
V Poličce dne: 6. 9. 2019

DI PROJEKT s.r.o.
Dvořákovo nábřeží 1622
Hlinsko
539 01

Věc: ***Vyjádření PODA a.s. pro stavbu z hlediska existence podzemní telekomunikační optické sítě***

Stavba:

„Oprava místní komunikace ke hřišti p.č. 1138/1,1139, Kostelecká Lhota-Koryta“

Ve Vašem zájmovém území, dle předložené situace (Kostelecká Lhota - Koryta), se **nenachází** telekomunikační sítě ani zařízení **PODA a.s.** Při realizaci Vaší stavby v této lokalitě **nedojde** k dotčení HDPE trubek ani telekomunikačních optických kabelů **PODA a.s.** Proti provedení Vaší stavby nemáme námitek.

Platnost vyjádření je 1 rok od jeho vydání.

S pozdravem

za PODA a.s.
Václav Ohlidal
Masarykova 8
572 01 Polička

PODA

PODA a.s., Masarykova 8, 572 01 Polička
IČ: 258 161 79, DIČ: CZ 258 161 79, tel.: 703 730 730

Odesílatel:

Adresát:

DI PROJEKT s.r.o.
Chelčického 686, Rosice
533 51 Pardubice
tel. 773 749 120

Technické služby Kostelec nad Orlicí
veřejné osvětlení
pvrbova@kostelecno.cz

VÁŠ DOPIS ZNAČKY / ZE DNE

VYŘIZUJE / LINKA

Hlinsko

Jan Janeček / 735 023 327

23.08.2019

VĚC: Žádost o vyjádření k existenci inženýrských sítí

Prosíme o vyjádření k existenci sítí ve Vaší správě na akci:

Oprava místní komunikace ke hřišti p.č. 1138/1, 1139, Kostelecká Lhota - Koryta

Zájmové území je vyznačeno v příloze této žádosti. V případě existence Vaší sítě v zájmovém území prosíme o zaslání průběhu sítí, v tištěné a pokud možno v elektronické podobě ve formátu DWG nebo DGN.

Děkujeme za brzké vyřízení.

S pozdravem a přáním pěkného dne



Jan Janeček
projektant

DI PROJEKT s.r.o.
Chelčického 686, Rosice
533 51 Pardubice
IČ: 018 73 687

Vyjádření prosím zašlete na adresu:

DI PROJEKT s.r.o.

Dvořákovo nábřeží 1622

539 01 Hlinsko



Město Kostelec nad Orlicí

Technické služby, organizační složka města

Palackého náměstí 38, 517 41 Kostelec nad Orlicí

V Kostelci nad Orlicí dne: 3.9.2019

Technické služby organizační složka města

Rudé armády 1458

517 41 Kostelec nad Orlicí

mail: pvrbova@kostelecno.cz

jprovaznik@kostelecno.cz

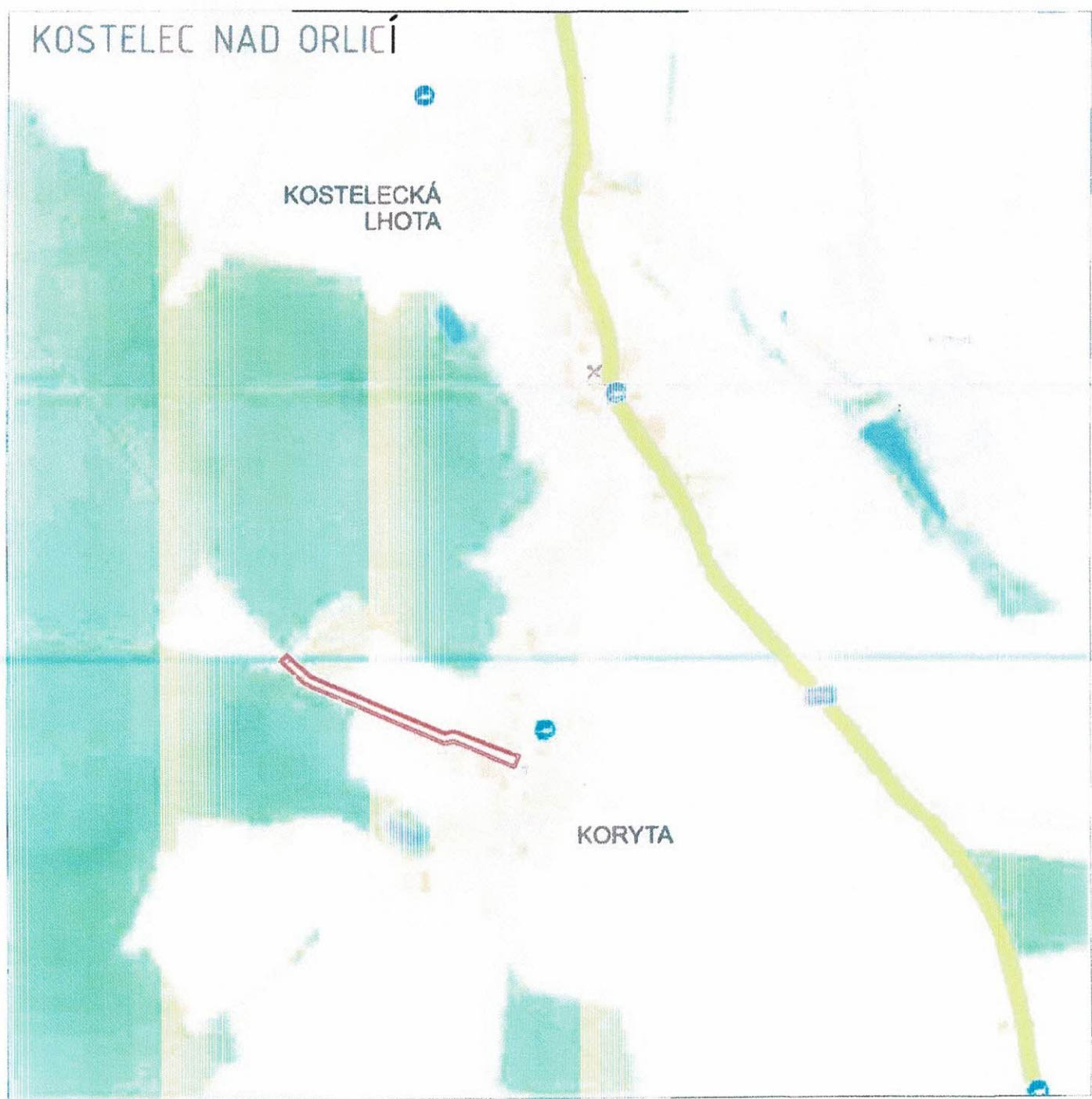
tel: 725943921, 725643922

Věc : Žádost o vyjádření k existenci inženýrských sítí

Akce: Oprava komunikace ke hřišti p.č. 1138/1, 1139,
Kostelecká Lhota – Koryta.

Ve Vašem zájmovém území se nacházejí sítě v Naší správě.
Před započítím prací nutno vytyčit.

Město Kostelec nad Orlicí
Technické služby, organizační složka
517 41 Kostelec nad Orlicí
S pozdravem
Jaroslav Provazník
mistr provozu



Mapka zájmového území na akci:

Oprava místní komunikace ke hřišti p.č. 1138/1, 1139, Kostecká Lhota – Koryta